



## **Betriebsanleitung Eiswürfelbereiter**

Modell EBS 22 / EBS 40  
Best.-Nr. 325-1042 / 325-1045

## **instruction manual ice cube maker**

model EBS 22 / EBS 40  
Order-No.: 325-1042 / 325-1045



EBS 22



EBS 40

English Translation of  
the original

Deutsch - Original

Sehr geehrter Kunde,

vielen Dank, dass Sie sich für unseren Eiswürfelbereiter entschieden haben. Wir hoffen, dass Sie mit unserem fortschrittlichem Produkt viel Freude haben.

Die Eiswürfelbereiter der Serie „EBS“ verfügen über Eigenschaften, die Sie in Ihrem täglichen Arbeitsablauf unterstützen und nebenbei auch noch die Umwelt schonen.

Der Einsatz unserer neuen innovativen Technik garantiert dabei eine lange Lebensdauer und senkt den Geräuschpegel deutlich.

Alle Eiswürfelbereiter verfügen über ein Wasser-Recycling System, dass im Vergleich zu andere Geräten ohne Recycling System bis zu 80 % Wasser einspart.

Ein isolierter Vorratsbehälter sorgt dafür, dass die Eiswürfel lange erhalten bleiben. Dadurch wird der Energieverbrauch gesenkt. Auftretendes Tauwasser wird dabei automatisch abgeführt.

Durch die kompakte Bauweise und die versenkbare Entnahmeklappen, finden die Geräte auch auf kleinem Raum Platz (einbaufähig) und das hochwertige Edelstahlgehäuse ermöglicht eine leichte Reinigung.

In allen Eiswürfelbereiter verwenden wir das Kältemittel R 600a oder R 290, wodurch die Geräte umweltfreundlich und frei von HFKW sind.

Die Eiswürfelbereiter werden für den gewerblichen Gebrauch in Hotels, Restaurants, Kantinen, Bars, etc. genutzt.

Saro übernimmt keine Garantie, wenn die Geräte für einen anderen Zweck als den, für den sie bestimmt sind, verwendet werden.

Wir wünschen Ihnen viel Freude an Ihrem neuen SARO Eiswürfelbereiter!

*Dear customer,*

*Thank you for choosing our ice cube maker. We hope you enjoy our advanced product.*

*The ice cube makers of the „EBS“ series have features that support you in your daily work and also protect the environment.*

*The use of our new, innovative technology guarantees a long service life and lowers the cost of ownership. noise level clearly.*

*All ice cube makers have über a water recycling system that saves up to 80% of water compared to other devices without a recycling system.*

*An insulated storage container ensures that the ice cubes are retained for a long time. This reduces energy consumption. Any condensation water that occurs is automatically discharged.*

*Due to the compact design and the retractable removal flaps, the units can also be installed in a small space (can be installed) and the high-quality stainless steel housing enables easy cleaning.*

*We use R 600a or R 290 refrigerant in all ice cube makers, which makes them environmentally friendly and free of HFCs.*

*The ice cube makers are used for commercial use in hotels, restaurants, canteens, bars, etc.*

*Saro does not warrant that the equipment will be used for any purpose other than that for which it is intended.*

*We hope you enjoy your new SARO ice cube maker!*

## INHALT / CONTENT

Einleitung / introduction .....	2
Lieferumfang / scope of delivery .....	2
Normen und Richtlinien / standards and directives .....	3
Technische Angaben / Technical data .....	3
Wichtiger Hinweis / important notice .....	4
Symbolerklärung / explanation of symbols .....	4
Sicherheitshinweise / safety notices .....	5
Allgemeine Hinweise .....	7
Auspacken / unpack .....	8
Installation, Inbetriebnahme und Bedienung / Installation, commissioning and operation .....	9
Warnungen / warnings .....	9
Anschluss / connection .....	10
Merkmale / features .....	11
Einsatzhinweise / operating notes .....	11
Aufbau / superstructure .....	12
Arbeitsabläufe / operating procedures .....	12
Geräteteile EBS 22 / part name EBS 22 .....	13
Legende EBS 22 .....	14
Explosionszeichnung EBS 22 .....	15
Legende EBS 40 .....	16
Explosionszeichnung EBS 40 .....	17
Geräteteile EBS 40 / part name EBS 40 .....	18
Stromlaufplan EBS 22 / circuit diagram EBS 22 .....	19
Stromlaufplan EBS 40 / circuit diagram EBS 40 .....	19
Wartung / maintenance .....	20
Reinigung / cleaning .....	20
Reinigung des Sprühwassersystems / how to clean the spray water system .....	21
Fehlerursachen und deren Beseitigung / Causes of errors and their elimination .....	22
Verpackungs-Entsorgung / packaging disposal .....	23
Entsorgung / disposal .....	23

## EINLEITUNG

Bevor Sie dieses Gerät in Betrieb nehmen, lesen Sie diese Betriebsanleitung sorgfältig und aufmerksam durch und beachten Sie die darin gegebenen Hinweise.

In dieser Betriebsanleitung erhalten Sie Informationen zum Aufbau, zur Einrichtung, zum Betrieb, zur Wartung, zur Reinigung und zur etwaigen Entsorgung dieses Gerätes.

Diese Betriebsanleitung ist Bestandteil des Gerätes und sollte, für alle Personen, die mit der Installation, dem Betrieb, der Reinigung oder der Wartung dieses Gerätes zu tun haben, jederzeit zugänglich, in der Nähe des Gerätes, aufbewahrt werden.

Bei der Weitergabe des Gerätes an Dritte, muss diese Betriebsanleitung mitgegeben werden.

In allen Eiswürfelbereiter verwenden wir das Kältemittel R 600a oder R 290, wodurch die Geräte umweltfreundlich und frei von HFKW sind.

Abbildungen in dieser Anleitung können vom original Artikel abweichen. Technische Änderungen am Gerät behalten wir uns vor.

Bei Nichtbeachtung dieser Betriebsanleitung ist die Sicherheit des Gerätes nicht mehr gewährleistet. Der Hersteller/Händler kann nicht verantwortlich gemacht werden für Schäden, die durch die Nichtbeachtung dieser Betriebsanleitung entstehen.



**Achtung! Dieser Eiswürfelbereiter wurde für den gewerblichen Einsatz entwickelt und gebaut. Er ist lediglich bestimmt, Eiswürfel herzustellen.**

**Attention! This ice cube maker was developed and built for commercial use. It is only intended to make ice cubes.**

## LIEFERUMFANG

- 1 Professioneller Eiswürfelbereiter
- 1 Betriebsanleitung
- 1 Schlauch für Festwasseranschluss (3/4 Zoll)
- 1 Ablaufschlauch (1/2 Zoll)

## INTRODUCTION

Before commissioning this device, read these operating instructions carefully and carefully and observe the information contained therein.

These operating instructions contain information on the construction, setup, operation, maintenance, cleaning and possible disposal of this device.

These operating instructions are an integral part of the device and should be kept near the device and accessible to all persons involved in the installation, operation, cleaning or maintenance of this device at all times.

When passing on the device to third parties, these operating instructions must be provided.

We use R 600a or R 290 refrigerant in all ice cube makers, which makes them environmentally friendly and free of HFCs.

Illustrations in this manual may differ from the original article. We reserve the right to make technical changes to the device.

If these operating instructions are not observed, the safety of the device is no longer guaranteed.

The manufacturer/dealer cannot be held responsible for any damage caused by the use of this product.

Non-observance of these operating instructions will result.

## SCOPE OF DELIVERY

- 1 professional ice cube maker
- 1 operating manual
- 1 hose for fixed water connection (3/4 inch)
- 1 drain hose (1/2 inch)



## NORMEN UND RICHTLINIEN

Das Gerät entspricht den aktuellen Normen und Richtlinien der EU.

Bei Bedarf lassen wir Ihnen die entsprechende Konformitätserklärung zukommen.

## STANDARDS AND DIRECTIVES

The device complies with the current EU standards and directives.

If required, we will send you the corresponding declaration of conformity.

## TECHNISCHE ANGABEN / TECHNICAL DATA

MODELL	EBS 22	EBS 40
Bestell Nr.	325-1042	325-1045
Material Gehäuse <i>material housing</i>	Edelstahl <i>stainless steel</i>	Edelstahl <i>stainless steel</i>
Material Entnahmeklappe <i>material front lid</i>	Kunststoff <i>plastic</i>	Kunststoff <i>plastic</i>
Abmessung / <i>dimension</i>	B 380 x T 520 x H 637	B 505 x T 556 x H 803
Anschluss (V / Ph. / Hz / kW) <i>Connection (V/Ph./Hz/kW)</i>	230 / 1 / 50 / 0,27	230 / 1 / 50 / 0,29
Gewicht / <i>weight</i>	33 kg (netto)	42 kg (netto)
Kühlmittel / <i>coolant</i>	R 290	R 290
Luftkühlung / <i>air cooling</i>	ja	ja
Eisproduktion / <i>ice production</i>	ca. 22 kg / 24 h	ca. 40 kg / 24 h
Vorratsbehälter / <i>storage tanks</i>	6 kg	12 kg
Ablaufschlauch / <i>drain hose</i>	1/2 Zoll	1/2 Zoll
Festwasseranschluss inkl. Schlauch <i>direct water connection incl. hose</i>	3/4 Zoll	3/4 Zoll
Eiswürfelgröße (mm) <i>Ice cube size (mm)</i>	ca. 25 x 25 x 25	ca. 25 x 25 x 25
Geräusentwicklung <i>noise emission</i>	ca. 56 db	ca. 56 db
Sprühsystem / <i>spray system</i>	ja	ja
4 höhenverstellbare Füße <i>4 height-adjustable feet</i>	ja	ja
EAN Code	4017337 352122	4017337 352092

Technische Änderungen vorbehalten / Subject to technical modifications.



Vorteile des Sprühsystems : klare, viereckige, volle Eiswürfel - ohne Hohlkammer

*Advantages of the spraying system: clear, square, full ice cubes - without hollow chamber*



Wir empfehlen ab Wasserhärten von 7° d.H. die Vorschaltung eines geeigneten und maximal einen Wasserdruck von 3 bar.

*We recommend a suitable water pressure of 3 bar and a water hardness of 7° d.H. or higher.*

## WICHTIGER HINWEIS

Die Sicherheitshinweise in dieser Gebrauchsanweisung sind mit entsprechenden Symbolen versehen. Diese weisen auf mögliche Gefahren hin. Die zugehörigen Informationen sind unbedingt zu lesen und zu beachten!

## IMPORTANT NOTICE

*The safety instructions in these operating instructions are marked with the appropriate symbols. These indicate possible dangers. The associated information must be read and observed!*

## SYMBOLERKLÄRUNG / EXPLANATION OF SYMBOLS

### WARNUNG!

Dieses Symbol kennzeichnet Gefahren, die zu Verletzungen führen können. Halten Sie die angegebenen Hinweise zur Arbeitssicherheit unbedingt genau ein und verhalten Sie sich in diesen Fällen besonders vorsichtig.



### WARNING!

This symbol indicates dangers which can lead to injuries. It is imperative that you adhere strictly to the instructions on occupational safety and be particularly careful in such cases.

### WARNUNG: GEFAHR DURCH ELEKTRISCHEN STROM!

Dieses Symbol macht auf gefährliche Situationen durch elektrischen Strom aufmerksam. Bei Nichtbeachten der Sicherheitshinweise besteht Verletzungs- oder Lebensgefahr!



### WARNING: DANGER FROM ELECTRIC CURRENT!

This symbol draws attention to dangerous situations caused by electric current. Failure to observe the safety instructions may result in injury or death!

### WARNUNG: FEUERGEFÄHRLICHE STOFFE - VERBRENNUNGSGEFAHR!

Dieses Symbol weist darauf hin, dass Gefahren aufgrund von feuergefährlichen Stoffen für Leben und Gesundheit von Personen bestehen. Verbrennungsgefahr bei Nichtbeachten!



### WARNING: FLAMMABLE SUBSTANCES - RISK OF BURNING!

This symbol indicates that there are dangers for life and health of persons due to flammable substances. Risk of burns if ignored!

## SICHERHEITSHINWEISE

- Vor der ersten Inbetriebnahme, lesen Sie diese Betriebsanleitung sorgfältig und beachten Sie die darin gegebenen Hinweise.
- Falsche Bedienung und unsachgemäße Behandlung können zu Störungen am Gerät führen und zu Verletzungen des Benutzers.
- Beachten Sie die für den Einsatzbereich geltenden Unfallverhütungsvorschriften und die allgemeinen Sicherheitsbestimmungen.
- Sorgen Sie für einen sicheren Stand auf einem trockenen, dem Gewicht des Gerätes entsprechend ausreichenden, rutschfesten Untergrund. Ist der Untergrund nicht stabil genug, kann das Gerät umkippen und könnte Verletzungen verursachen.
- Stellen Sie das Gerät nicht auf eine heiße Oberfläche.
- Von jeder Wärmequelle und direktem Sonnenlicht fernhalten.
- Der Eiswürfelbereiter darf nur aufrecht stehend transportiert werden.
- Neigen Sie das Gerät nicht um mehr als 45 Grad.
- Bewegen Sie das Gerät nicht während der Benutzung.
- Bevor Sie das Gerät bewegen, ziehen Sie den Netzstecker.
- Achten Sie darauf, dass das Gerät beim Bewegen nicht kippt. Dies könnte zu Verletzungen führen.
- Halten Sie Verpackungsmaterialien (Plastikfolie) außerhalb der Reichweite von Kindern.
- Das Gerät darf nur an eine vorschriftsmäßig installierte Steckdose angeschlossen werden. Schließen Sie kein anderes Gerät an die gleiche Steckdose an. Sorgen Sie dafür, dass die Steckdose grundsätzlich zugänglich ist, damit das Gerät im Notfall vom Stromnetz getrennt werden kann.
- Verwenden Sie keine Eiswürfel, die in den ersten 2 Stunden produziert werden.
- Nach längerem Transport sollte das Gerät erst nach 24 Stunden wieder in Betrieb genommen werden.
- Lassen Sie das Netzkabel nicht über scharfe Kanten hängen und halten Sie es fern von heißen Gegenständen und offenen Flammen.
- Wenn Sie den Netzstecker ziehen, ziehen Sie immer am Steckergehäuse und niemals am Kabel. Schalten Sie vorher das Gerät aus.
- Achten Sie darauf, dass ein unbeabsichtigtes Ziehen am Kabel oder ein Stolpern darüber nicht möglich ist.
- Beschädigen oder modifizieren Sie das Netzkabel nicht, ziehen Sie nicht daran, belasten, verbiegen oder quetschen Sie es nicht, verdrehen Sie es nicht und rollen Sie es nicht auf.
- Reinigen Sie das Gerät nicht mit einem offenen Wasserstrahl.
- Das Gerät darf nicht in Wasser oder andere Flüssigkeiten getaucht oder mit Flüssigkeiten benetzt werden.
- Stellen Sie keine schweren oder mit Flüssigkeiten befüllten Gegenstände auf das Gerät. Dinge könnten herunterfallen und Verletzungen verursachen. Flüssigkeiten könnten verschüttet werden, in das Innere des Gerätes gelangen und Strom übertragen!
- Verwenden Sie zum Betrieb des Gerätes nur die dafür vorgesehenen Original Teile.
- Fassen Sie das Gerät, das Kabel oder den Stecker nie mit feuchten Händen an.

## SAFETY NOTICES

- Before initial operation, read these operating instructions carefully and observe the information contained therein.
- Incorrect operation and improper handling can lead to malfunctions of the device and injuries to the user.
- Observe the accident prevention regulations applicable to the area of application and the general safety regulations.
- Ensure that the unit stands securely on a dry, non-slip surface that matches the weight of the unit. If the surface is not stable enough, the unit may tip over and cause injury.
- Do not place the unit on a hot surface.
- Keep away from any heat source and direct sunlight.
- The ice cube maker may only be transported upright.
- Do not tilt the unit more than 45 degrees.
- Do not move the unit during use.
- Before moving the unit, unplug the power cord.
- Make sure that the unit does not tip over when moving. This could result in injury.
- Keep packaging materials (plastic film) out of the reach of children.
- The unit may only be connected to a properly installed power outlet. Do not plug another device into the same outlet. Make sure that the socket is always accessible so that the device can be disconnected from the power supply in an emergency.
- Do not use ice cubes produced in the first 2 hours.
- After longer transport, the device should only be put back into operation after 24 hours.
- Do not let the power cord hang over sharp edges and keep it away from hot objects and open flames.
- When disconnecting the power plug, always pull on the plug housing and never on the cable. Switch off the unit first.
- Make sure that it is not possible to pull or trip over the cable unintentionally.
- Do not damage, modify, pull, load, bend, crush, twist, or unwind the power cord.
- Do not clean the unit with an open water jet.
- The device must not be immersed in water or other liquids or wetted with liquids.
- Do not place heavy objects or objects filled with liquids on the device. Things could fall down and cause injuries. Liquids could be spilled, get inside the device and transfer power!
- Only use the original parts intended for the operation of the device.
- Never touch the device, the cable or the plug with wet hands.

## SICHERHEITSHINWEISE

- Keine Bedienung des Gerätes durch Kinder oder Personen mit eingeschränkten körperlichen, sensorischen oder geistigen Fähigkeiten; oder Mangel an Erfahrung und/oder Wissen Diese Personen können die Gefahren bei der Benutzung von Elektrogeräten und/oder Geräten, welche Hitze erzeugen, nicht erkennen und es kann zu Unfällen, Brand oder Sachbeschädigung kommen.
- Vor jeder Reinigung den Stecker aus der Steckdose ziehen, bzw. das Gerät vom Strom trennen; ebenso bei längerer Nichtbenutzung.
- Im Falle einer Störung oder Fehlfunktion, schalten Sie das Gerät aus und ziehen Sie den Stecker aus der Steckdose. Benachrichtigen Sie Ihren Händler. Er wird die Reparatur mit Originalersatzteilen ausführen.
- Die kühltechnische Wartung darf ausschließlich durch qualifiziertes Fachpersonal durchgeführt werden.
- Hängen Sie sich niemals an die Tür des Gerätes und klettern Sie niemals auf das Gerät. Das Gerät könnte umkippen und beschädigt werden oder Verletzungen verursachen.
- Die in diesem Gerät enthaltene Kältemittelmenge ist in Gramm angegeben; Sie ist auch auf dem Typschild des Gerätes vermerkt.
- Nach einem eventuellen Stromausfall oder kurzem Steckerziehen, schalten Sie das Gerät kurz aus, warten 5 Minuten ab, stecken den Stecker wieder ein und starten das Gerät.
- Ein beschädigtes Gerät darf nicht benutzt werden!

## SAFETY NOTICES

- No operation of the device by children or persons with limited physical, sensory or mental abilities; or lack of experience and/or knowledge These persons cannot recognize the dangers of using electrical appliances and/or devices that generate heat and can cause accidents, fire or damage to property.
- Always remove the plug from the socket before cleaning, or disconnect the device from the power supply; the same applies to prolonged periods of non-use.
- In the event of a fault or malfunction, turn off the unit and unplug it from the wall outlet. Notify your dealer. He will carry out the repair with original spare parts.
- Execute.
- Cooling maintenance may only be carried out by qualified personnel.
- Never hang yourself on the door of the unit or climb onto it. The device could tip over and be damaged or cause injury.
- The quantity of refrigerant contained in this unit is indicated in grams; it is also indicated on the type label of the device.
- After a possible power failure or a short disconnect, switch off the device briefly, wait 5 minutes, reconnect the plug and start the device.
- Damaged equipment must not be used!



**Benutzen Sie keine ätzenden oder scheuernden Reinigungsmittel! Benutzen Sie keine alkoholhaltigen oder alkalischen Reinigungsmittel, keine Verdünnungsmittel oder Benzin. Sie könnten damit die Kunststoffteile oder lackierten Flächen beschädigen!**

**Benutzen Sie niemals heißes Wasser, um das Gerät zu reinigen!**

*Do not use caustic or abrasive cleaning agents! Do not use alcoholic or alkaline cleaning agents, thinners or petrol. This could damage the plastic parts or painted surfaces!  
Never use hot water to clean the unit!*



**Nach Lieferung bzw. einem Transport des Gerätes, schließen Sie dieses erst an, nachdem das Gerät für mindestens 24 Stunden still gestanden hat. Dies ist unbedingt notwendig, damit sich das Kühlmittel im Kompressor sammeln kann.**

*After delivery or transport of the device, connect it only after the device has been stationary for at least 24 hours. This is absolutely necessary so that the coolant can collect in the compressor.*



**Nach Stromausfall oder wenn das Gerät vom Stromnetz getrennt wurde, warten Sie mindestens 5 Minuten, bevor Sie das Gerät wieder anschließen und in Betrieb nehmen!**

Wird das Gerät erneut gestartet, direkt nachdem es ausgeschaltet wurde, kann es passieren, dass die Sicherung auslöst und den Stromfluss unterbricht. Außerdem kann es passieren, dass der Kompressor überbelastet und beschädigt wird.

***After a power failure or if the device has been disconnected from the power supply, wait at least 5 minutes before reconnecting the device and putting it into operation!***

*If the unit is restarted immediately after it has been switched off, the fuse may trip and the current flow may be interrupted. In addition, the compressor may be overloaded and damaged.*

## ALLGEMEINE HINWEISE

- Bewahren Sie diese Betriebsanleitung griffbereit, in der Nähe des Gerätes auf.
- Der Hersteller/Händler kann nicht verantwortlich gemacht werden für Schäden, die durch Nichtbeachtung dieser Bedienungsanleitung entstehen.
- Bei Nichtbeachtung dieser Bedienungsanleitung ist die Sicherheit des Gerätes nicht mehr gewährleistet.
- Bei der Weitergabe des Gerätes an Dritte muss diese Bedienungsanleitung mitgegeben werden.
- Dieses Gerät darf nicht von Kindern oder Personen mit eingeschränkten körperlichen, sensorischen oder geistigen Fähigkeiten bedient werden, da diese die Gefahren bei Benutzung von Elektrogeräten und/oder Kühlgeräten nicht erkennen und es zu Unfällen, Bränden, Explosionen oder Sachbeschädigungen kommen kann.
- Benutzen Sie das Gerät nicht im Freien bei Regen und nicht in feuchten Räumen
- Nach dem Auspacken des Gerätes vergewissern Sie sich, dass sich alles in einwandfreiem Zustand befindet. Sollten Sie Beschädigungen entdecken, so schließen Sie das Gerät nicht an, sondern benachrichtigen Sie Ihren Händler.
- Prüfen Sie, ob alle, im Lieferumfang angegebenen Komponenten, vorhanden sind. Sollte dem nicht so sein, benachrichtigen Sie Ihren Händler.
- Bewahren Sie die Verpackung des Gerätes auf. Nur in der Original Verpackung kann das Gerät sicher transportiert werden.
- Beachten Sie, dass alle Bestandteile der Verpackung (Plastikbeutel, Karton, Styroporteile, usw.) Kinder gefährden können und deshalb nicht in deren Nähe gelagert werden dürfen.
- Falls eine Aufbewahrung der Verpackung nicht möglich ist, trennen Sie die verschiedenen Verpackungsmaterialien und liefern Sie diese bei der nächstgelegenen Sammelstelle zur sachgemäßen Entsorgung ab.
- Stellen Sie das Gerät an einem trockenen und ausreichend belüfteten Ort auf.
- Sorgen Sie für mindestens 15 cm Abstand zwischen Rückseite des Eiswürfelbereiters und der Wand. Ansonsten kann die gewünschte Kühlleistung nicht mehr gewährleistet werden.
- Das Gerät nicht in der Nähe von Wärmequellen, wie Heizung, Herd, Ofen oder offenem Feuer oder in direkter Sonneneinstrahlung aufstellen, da dann die gewünschte Kühlleistung nicht mehr gewährleistet werden kann.
- Die Lüftungsschlitze sind immer freizuhalten und dürfen nicht abgedeckt oder zugestellt werden.

## GENERAL INFORMATION

- Keep these operating instructions handy in the vicinity of the unit.
- The manufacturer/dealer cannot be held responsible for damage caused by non-observance of these operating instructions.
- The safety of the device is no longer guaranteed if these operating instructions are not observed.
- When passing on the device to third parties, these operating instructions must be provided.
- This device must not be operated by children or persons with limited physical, sensory or mental abilities, as they cannot recognise the dangers of using electrical and/or refrigeration equipment and accidents, fires, explosions or damage to property can occur.
- Do not use the device outdoors in the rain or in damp rooms.
- After unpacking the device, make sure that everything is in perfect condition. If you discover any damage, do not connect the device, but contact your dealer.
- Check that all components specified in the scope of delivery are present. If this is not the case, contact your dealer.
- Keep the packaging of the device. The device can only be safely transported in its original packaging.
- Please note that all components of the packaging (plastic bags, cardboard, polystyrene parts, etc.) can endanger children and must therefore not be stored near them.
- If it is not possible to store the packaging, separate the various packaging materials and deliver them to the nearest collection point for proper disposal.
- Place the unit in a dry and sufficiently ventilated place.
- Ensure a distance of at least 15 cm between the back of the ice cube maker and the wall. Otherwise the desired cooling capacity can no longer be guaranteed.
- Do not place the unit near heat sources such as heating, stove, oven or open fire or in direct sunlight, as the desired cooling capacity can then no longer be guaranteed.
- The ventilation slots must always be kept clear and must not be covered or blocked.

## ALLGEMEINE HINWEISE

- Bevor Sie das Gerät an das Stromnetz anschließen und in Betrieb nehmen, reinigen Sie das Gerät sorgfältig.
- Bohren oder stechen Sie keine Löcher in Innen- oder Außenseite des Gerätes. Der Kühlkreislauf könnte beschädigt werden.
- Der Eiswürfelbehälter ist eingeschäumt und dadurch gut isoliert. Dieses vermindert ein Schmelzen der Eiswürfel.
- Das Gerät ist weder geeignet noch vorgesehen, für die Lagerung von Medikamenten oder leicht entzündlichen, brennbaren oder explosiven Stoffen.
- Technische Modeländerungen und Irrtümer vorbehalten.

## AUSPACKEN

Vergewissern Sie sich, dass die Verpackung unbeschädigt ist. Das Gerät, als auch die Zubehörteile sind für den Transport geschützt und / oder fixiert. Nach dem Öffnen der Verpackung entfernen Sie das Verpackungsmaterial und etwaige Transportsicherungen, in Form von Klebebändern oder Kabelbindern.

Überprüfen sie dann die Vollständigkeit der Lieferung und vergewissern Sie sich, dass weder das Gerät, noch das Zubehör, Beschädigungen aufweist.

Bewahren Sie die Verpackung des Gerätes auf. Nur in der Original Verpackung kann das Gerät sicher transportiert werden. Falls eine Aufbewahrung der Verpackung nicht möglich ist, trennen Sie die verschiedenen Verpackungsmaterialien und liefern Sie diese bei der nächstgelegenen Sammelstelle zur sachgemäßen Entsorgung ab.

Obwohl das Gerät von innen gereinigt wurde, bevor es versendet wurde, ist es räumlich, den Innenraum noch einmal zu reinigen, bevor Sie diesen mit Ware füllen.

## INSTALLATION, INBETRIEBNAHME UND BEDIENUNG

- Packen Sie das Gerät aus und entnehmen Sie die beiliegenden Zubehörteile wie Schläuche, Eisschaufel usw.
- Stellen Sie das Gerät auf einen stabilen, sicheren und waagerechten Untergrund.
- Achten Sie darauf, dass sich in der Nähe des Eiswürfelbereiters keine Gas- oder Elektroherde bzw. andere Wärmequellen befinden und dass das Gerät nicht mit Spritzwasser in Kontakt kommt.
- Damit die Luft gut zirkulieren kann, muss das Gerät zu allen Seiten einen Freiraum von ca. 15 cm haben. Die Lüftungsschlitze dürfen auf keinen Fall mit irgendwelchen Gegenständen zugestellt oder verdeckt werden.
- Bitte stellen Sie die Füße des Gerätes so ein, dass der Eiswürfelbereiter absolut gerade steht.

## GENERAL INFORMATION

- Before connecting the device to the power supply and putting it into operation, clean it carefully.
- Do not drill or puncture any holes in the inside or outside of the unit. The cooling circuit could be damaged.
- The ice cube container is foamed in and therefore well insulated. This reduces melting of the ice cubes.
- The device is neither suitable nor intended for the storage of medicines or highly flammable, flammable or explosive substances.
- Subject to technical model changes and errors.

## AUSPACKEN

Make sure that the packaging is undamaged. The device as well as the accessories are protected and / or fixed for transport. After opening the packaging, remove the packaging material and any transport securing devices in the form of adhesive tapes or cable ties.

Then check the completeness of the delivery and make sure that neither the device nor the accessories are damaged.

Keep the packaging of the device. The device can only be safely transported in its original packaging. If it is not possible to store the packaging, separate the various packaging materials and deliver them to the nearest collection point for proper disposal.

Although the unit was cleaned from the inside before it was shipped, it is quick to clean the interior again before you fill it with goods.

## INSTALLATION, COMMISSIONING AND OPERATION

- Unpack the unit and remove the enclosed accessories such as hoses, ice shovel, etc.
- Place the unit on a stable, safe and horizontal surface.
- Make sure that there are no gas or electric stoves or other heat sources in the vicinity of the ice cube maker and that the appliance does not come into contact with splash water.
- In order for the air to circulate well, the unit must have a clearance of approx. 15 cm on all sides. The ventilation slots must under no circumstances be blocked or covered with any objects.
- Please adjust the feet of the machine so that the ice cube maker is absolutely straight.

## INSTALLATION, INBETRIEBNAHME UND BEDIENUNG

- Von dem Eiswürfelbereiter zum Abfluss muss ein Gefälle sein, weil der Eiswürfelbereiter keine Abwasserpumpe hat. Deshalb sollte der Wasserablaßschlauch unterhalb der Geräteunterkante verlaufen, so dass das Wasser problemlos ablaufen kann.
- Verbinden Sie ein Ende des flexiblen Plastikrohrs (wird mitgeliefert) mit dem Wasserablauf an der Rückseite der Maschine. Das andere Rohr-Ende sollte in einen Behälter für überschüssiges Wasser (nicht im Lieferumfang enthalten) oder in den Abwasserkanal gelegt werden.
- Verbinden Sie ein Ende des flexiblen Plastikrohrs (wird mitgeliefert) mit dem Wasserablauf an der Rückseite der Maschine. Das andere Rohr-Ende sollte in einen Behälter für überschüssiges Wasser (nicht im Lieferumfang enthalten) oder in den Abwasserkanal gelegt werden.
- Verbinden Sie den Zulaufschlauch mit dem Wasserhahn und schließen Sie das andere Ende am Gerät an. Verwenden Sie auf jeden Fall an beiden Anschlüssen die beigegefügteten Dichtungen.
- Stecken Sie den Stecker in eine geerdete Steckdose und schalten Sie das Gerät durch Betätigen des Schalters ein. In den ersten 3 Minuten wird ein automatischer Prüflauf durchgeführt, danach erst startet das Gerät den eigentlichen Kühl- und Produktionsvorgang. Alle Produktionsschritte (Wasserzulauf, Eisbereitung, Eiswürfelproduktion und Vorratshaltung) werden kontinuierlich geprüft. Wenn der Vorratsbehälter voll ist, leuchtet die Anzeige „ICE FULL“ auf und die Eiswürfelproduktion wird automatisch angehalten. Sollte der Wasserzufluss nicht oder nicht ausreichend funktionieren, dann leuchtet die Warnlampe „WATER LOW“ auf und die Eiswürfelproduktion wird automatisch gestoppt.

## INSTALLATION, COMMISSIONING AND OPERATION

- There must be a slope from the ice cube maker to the drain, because the ice cube maker has no waste water pump. Therefore, the water drain hose should run below the bottom edge of the unit so that the water can drain off without problems.
- Connect one end of the flexible plastic pipe (supplied) to the water drain on the back of the machine. The other end of the pipe should be placed in a tank for excess water (not included) or in the sewer.
- Connect one end of the flexible plastic pipe (supplied) to the water drain on the back of the machine. The other end of the pipe should be placed in a tank for excess water (not included) or in the sewer.
- Connect the inlet hose to the tap and connect the other end to the unit. Always use the enclosed gaskets at both connections.
- Plug the plug into an earthed socket and switch on the device by pressing the switch. An automatic test run is carried out in the first 3 minutes, after which the device starts the actual cooling and production process. All production steps (water inlet, ice preparation, ice cube production and storage) are continuously checked. When the storage container is full, the „ICE FULL“ indicator lights up and ice cube production stops automatically. If the water supply does not work or does not work sufficiently, the „WATER LOW“ warning lamp lights up and ice cube production is automatically stopped.

## WARNUNGEN / WARNINGS



### **WARNUNG: VERLETZUNGSGEFAHR!    WARNING: DANGER OF INJURY!**

- Versuchen Sie niemals, Ihre Finger, Stäbchen, Schraubendreher oder andere dünne Gegenstände zwischen die Gitterstäbe des Kaltluft Gebläses zu stecken. Hinter dem Schutzgitter dreht sich ein Ventilator mit hoher Geschwindigkeit. Es besteht die Gefahr von Verletzungen, Stromschlägen und der Beschädigung oder einer Fehlfunktion des Gerätes.
- Never try to place your fingers, rods, screwdrivers or other thin objects between the bars of the cold air blower. Behind the protective grille a fan rotates at high speed. There is a risk of injury, electric shock and damage to or malfunction of the device.

## WARNUNGEN / WARNINGS



### WARNUNG: VERLETZUNGSGEFAHR!

- Verpackungsmaterialien, wie Folien, Styropor oder Kleinteile der Transportsicherung, können für Kinder gefährlich sein! Es besteht Verletzungs- bzw. Erstickungsgefahr!
- Halten Sie das Verpackungsmaterial unbedingt von Kindern fern!
- Packaging materials, such as foils, polystyrene or small parts of the transport safety device, can be dangerous for children! There is danger of injury or suffocation!
- Keep the packaging material away from children!



### WARNUNG: GEFAHR DURCH ELEKTRISCHEN STROM!

### WARNUNG: GEFAHR DURCH ELEKTRISCHEN STROM!

- Vor dem Anschluss ans Stromnetz prüfen Sie, ob die Stromart und die Netzspannung mit den Angaben auf dem Typenschild des Gerätes übereinstimmen.
- Vergewissern Sie sich, dass das Stromkabel frei von Beschädigungen ist, ein beschädigtes Kabel muss von einem qualifizierten Fachmann ausgewechselt werden.
- Ein beschädigtes Gerät darf nicht benutzt werden! In diesem Falle trennen Sie das Gerät vom Stromnetz und wenden Sie sich an Ihren Fachhändler!
- Verwenden Sie keine Adapter oder Verlängerungskabel.
- Das Gerät steht unter Strom, so lange es am Stromnetz angeschlossen ist.
- Das Gerät verfügt nicht über einen Netzschalter. Bevor das Gerät gereinigt werden kann, muss zunächst der Netzstecker gezogen werden!
- Das Gerät ist für den Betrieb im Inneren gedacht. Eine Nutzung im Freien, bei Regen, kann zu Kurzschlüssen, Kriechstrom oder Stromschlägen führen.
- Sollte das Gerät nass geworden sein, sofort den Netzstecker ziehen und das Gerät vor der nächsten Inbetriebnahme von einem Fachmann überprüfen lassen. Es besteht Lebensgefahr durch Stromschlag!
- Versuchen Sie nie, das Gerät selber zu öffnen oder gar zu reparieren. Es besteht Lebensgefahr durch Stromschlag!
- Before connecting to the mains, check that the type of current and the mains voltage correspond to the information on the type plate of the device.
- Make sure that the power cable is free of damage, a damaged cable must be replaced by a qualified professional.
- Damaged equipment must not be used! In this case, disconnect the device from the power supply and contact your specialist dealer!
- Do not use adapters or extension cords.
- The unit is live as long as it is connected to the power supply.
- The unit does not have a power switch. Before the unit can be cleaned, the mains plug must first be removed!
- The device is intended for internal use. Outdoor use, in rain, can lead to short circuits, leakage current or electric shocks.
- If the unit gets wet, unplug it immediately and have it checked by a specialist before the next start-up. Risk of fatal injury from electric shock!
- Never attempt to open or repair the device yourself. Risk of fatal injury from electric shock!

## ANSCHLUSS

Schließen Sie das Gerät nur an eine Schutzkontaktsteckdose mit Erdung und einem 230 Volt Anschluss.

Bevor Sie das Gerät anschließen, vergewissern Sie sich, dass die Spannung und die Frequenz der Strom-versorgung mit den Angaben auf dem Typenschild übereinstimmen! Andere Spannungen können zur Überhitzung des Gerätes führen!



**Vor dem Einschalten des Gerätes bitte 24 Stunden warten. Während dieser Zeit empfehlen wir Ihnen, die Tür offen zu lassen, um eventuelle Restgerüche zu beseitigen.**  
*Please wait 24 hours before switching on the device. During this time we recommend that you leave the door open to remove any residual odours.*

## CONNECTION

Connect the device only to a grounded safety socket and a 230 volt connection.

Before connecting the device, make sure that the voltage and frequency of the power supply correspond to the information on the type plate! Other voltages can lead to overheating of the device!

## MERKMALE

- Computergesteuerte Steuerung, einfache Bedienung & hohe Zuverlässigkeit
- Edelstahl-Außenseite
- Klares Eis in quadratischer Form
- Selbstfunktionsanalyse.
- Wenn Wassermangel oder etwas mit der Wasserversorgung nicht stimmt, startet der Eismaschine automatisch nach 24 Stunden wieder, andernfalls wird das Gerät gestoppt und neu gestartet.
- EPS Eislagerschrank, damit er gut isoliert ist und das Eis nicht schmilzt.
- Hoher Wirkungsgrad, geringer Stromverbrauch.
- Verwenden Sie frisches Wasser, um klares und gesundes Eis herzustellen.

## EINSATZHINWEISE

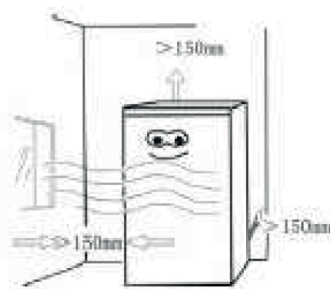
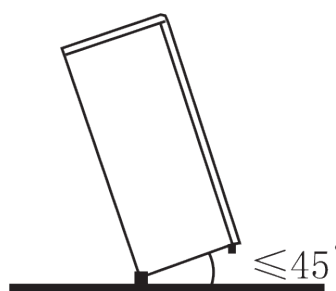
1. Der Neigungswinkel des Schrankes darf beim Transport nicht über 45° liegen. Don't machen Eiskwürfelbereiter auf den Kopf gestellt, falls der Kompressor oder das Kühlsystem Probleme macht.
2. Wenn der Eiskwürfelbereiter zum ersten Mal benutzt wird oder nach langem Stillstand wiederverwendet wird. Der erste und zweite Eisherstellungszyklus sind nur für die Reinigung des Rohrsystems, das Eis sollte genommen werden. Nachdem das Rohrsystem gereinigt wurde, sollten Sie das Wasser aus dem Wasserkasten ablassen, dann beginnt die normale Eisherstellung und Sie können das Eis nehmen.
3. Der Eiserzeuger sollte auf waagrechttem und tragfähigem Untergrund und fernab von Wärmequelle und korrosivem Gas aufgestellt werden. Um den Eiserzeuger herum sollte mindestens 150 mm Platz gelassen werden, um die feine Belüftung zu gewährleisten.
4. Bitte stellen Sie die Füße ein, wenn Sie den Eiskwürfelbereiter an einer Stelle aufstellen, da sonst der Wasserstand und damit die Eisform beeinträchtigt werden. Bevor Sie den Eiskwürfelbereiter zum ersten Mal benutzen, sollten Sie ca. 12 Stunden warten, nachdem Sie ihn an einem geeigneten Ort aufgestellt haben.
5. Der Ablauf des Drainagerohres sollte niedriger als der des Schrankes sein, damit das Wasser leicht abfließen kann. Bitte nehmen Sie das Block Water Board nicht ab, wenn der Eiskwürfelbereiter läuft.
6. Wir empfehlen, einen Wasserfilter in den Wassereingang einzubauen.

## FEATURES

- *Computerized control, easy operation & high reliability*
- *Stainless steel exterior*
- *Square shaped clear ice*
- *Self malfunction analysis.*
- *If water shortage or something wrong with the water supply system, the ice maker will restart automatically in 24 hours otherwise you will stop the unit and restart again.*
- *EPS ice storage cabinet, so it is insulated well and it could prevent the ice from melting.*
- *High efficiency, low power consumption.*
- *Use fresh water to make clear and healthfull ice.*

## OPERATION NOTES

1. The incline angle of the cabinet could not be over 45° during transportation. Don't make ice maker upside-down in case the compressor or refrigerating system troubles occur.
2. When the ice maker will be used for the first time or reused after let it lie idle for a long time. The first and second ice making cycles are just for tube system cleaning, the ice made should be taken. After the tube system was cleaned, you should drain the water from the water box, then the normal ice making procedures will begin and you can take the ice.
3. The ice maker should be placed on horizontal and structurally sound ground and away from heat source and corrosive gas. At least about 150 mm room should be left around the ice maker to ensure the fine ventilation.
4. Please adjust the feet when placing the ice maker some where, otherwise the water level will be affected and so do the ice shape. Before using the ice maker for the first time, you should wait about 12 h after positioning it in a proper place.
5. The outlet of drainage tube should be lower than cabinet so as to drain water easily. Don't take down the block Water Board when the ice maker is running.
6. We advice that install a water filter in the water input.



## AUFBAU

Stellen Sie das Gerät in einem trockenen und ausreichend belüfteten Raum auf. Sorgen Sie dabei für einen sicheren Stand auf einem trockenen und rutschfesten Untergrund.

Die Leistung und der Stromverbrauch können durch die Umgebungstemperatur oder direktes Sonnenlicht beeinträchtigt werden. Setzen Sie das Gerät daher nicht direkter Sonneneinstrahlung aus und platzieren Sie es nicht in unmittelbarer Nähe eines Herdes, eines Heizkörpers oder einer sonstigen Wärmequelle.

Sorgen Sie dafür, dass der Netzstecker immer frei zugänglich ist und ohne Umstände vom Stromnetz getrennt werden kann.

Richten Sie die Einlegeböden des Gerätes so ein, dass die Abstände der Höhe Ihrer Waren entsprechen.

## ARBEITSABLÄUFE:

1. Packen Sie das Paket aus und nehmen Sie die beigelegten Unterlagen und Ersatzteile wie Wasserzu- und -ablaufrohre, Eisschaufel und Dichtungen usw. heraus.
2. Stellen Sie den Eiswürfelbereiter an einem gut belüfteten Ort auf und lassen Sie mindestens 150 mm Platz zwischen dem Eisbereiter und der Wand. Vergewissern Sie sich, dass der Eiserezeuger waagrecht und entfernt von der Wärmequelle aufgestellt ist.
3. Machen Sie ein Ende des flexiblen Kunststoff-Wellrohrs  $\varnothing$  (im Lieferumfang enthalten) mit der Maschine), die mit dem Wasserablaufrohr auf der Rückseite der Maschine verbunden ist, sollte ein anderes Rohrende in einen Behälter für überschüssiges Wasser (vom Benutzer selbst vorbereitet) oder in den Kanal gelegt werden.
4. Ein Ende des Wasserzulaufschlauches (im Lieferumfang der Maschine enthalten) mit dem 3/4"-Schraubanschluss des Wasserhahns verbinden, um das trinkbare Leitungswasser zu erhalten. Der Wasserdruck der Wasserleitung beträgt 1~8 Kg/cm<sup>2</sup>. Das andere Ende des Wasserzulaufschlauches sollte mit dem Schraubanschluss des Wasserventils auf der Rückseite des Eisbereiters verbunden werden. Stellen Sie sicher, dass Sie vor dem Anschließen Dichtungen (im Lieferumfang enthalten) in beide Enden des Wasserzulaufschlauches einsetzen. Wenn es sich um einen Eiserezeuger für gereinigtes Wasser handelt, sollte ein Wellrohr  $\varnothing$  (im Lieferumfang der Maschine enthalten) verwendet werden. Verbinden Sie ein Ende des Rohres mit dem Reinwasserversorger (Kaltwasserhahn oder Ende des Wasserablaufschlauches des Wasserspenders) und ein anderes Ende mit einem Wasserventilanschluss auf der Rückseite des Eisbereiters. Vergewissern Sie sich, dass die Position des Reinwasserauslasses höher ist als die Oberseite des Eisbereiters.
5. Stellen Sie den Stromanschluss her und drücken Sie den Schalter auf dem Bedienfeld, die Betriebsanzeige leuchtet auf und der Hersteller beginnt zu arbeiten. Alle Verfahren: Wasserzulauf ~ Eisbildung ~ Eisabfall ~ Eisspeicherung, werden automatisch für die Eisbildung kontinuierlich gesteuert. Wenn das Eis im Eisvorratsbehälter voll ist, wird die Anzeige „Eis voll“ auf dem Display angezeigt. leuchtet auf und der Eiswürfelbereiter stoppt automatisch; Wenn es einen Wassermangel gibt oder etwas mit dem Wasser nicht stimmt.

## SUPERSTRUCTURE

Place the unit in a dry and adequately ventilated room. Ensure a safe stand on a dry and non-slip surface.

Performance and power consumption may be affected by ambient temperature or direct sunlight. Therefore, do not expose the device to direct sunlight and do not place it in the immediate vicinity of a stove, radiator or other heat source.

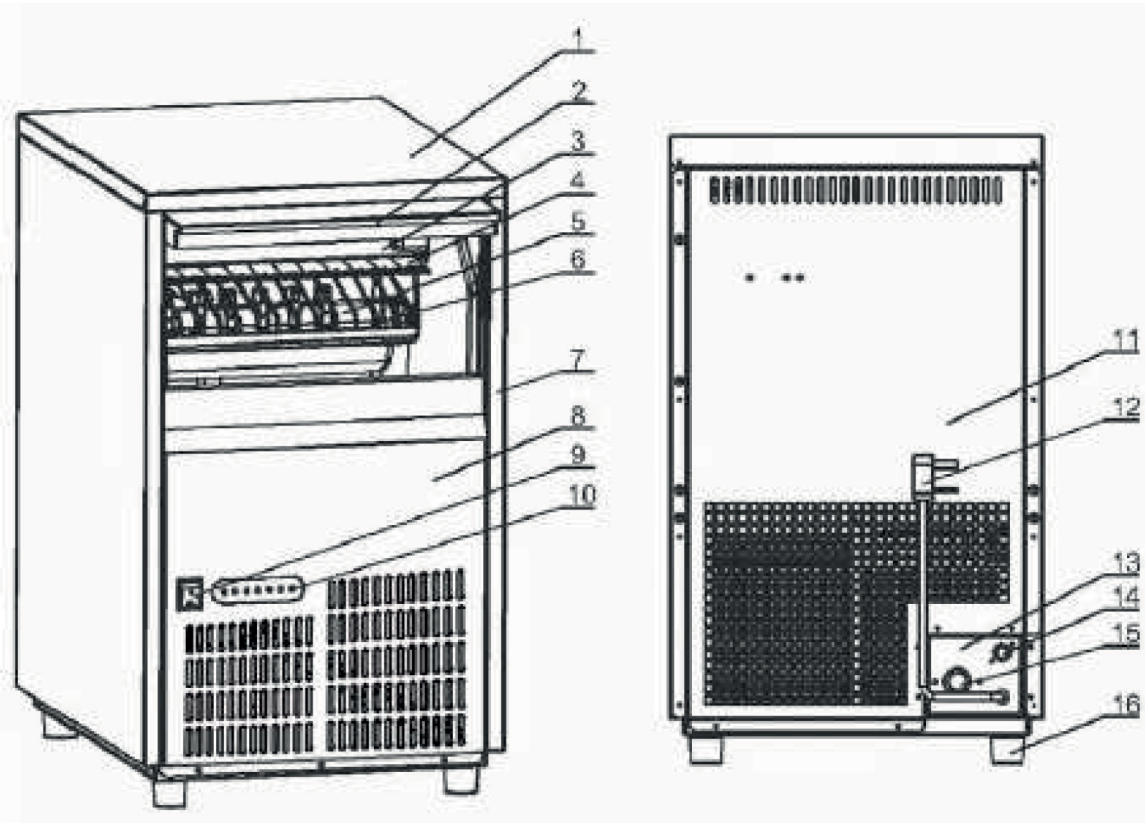
Make sure that the mains plug is always freely accessible and can be easily disconnected from the mains.

Set up the shelves of the unit so that the distances correspond to the height of your goods.

## OPERATION PROCEDURES

1. Unpack the package and take out the attached documents and spare parts such as the water inlet and outlet tubes, ice shovel and gaskets, etc.
2. Position the ice maker on a well ventilated place and leave at least 150mm room between the ice maker and the wall. Be sure the ice maker is positioned levelly and away from the heat source.
3. Make one end of the  $\varnothing$ 12 flexible plastic corrugated pipe (supplied with the machine) connected with the water outlet tube on back of machine, another pipe end should be placed in a container for surplus water (prepared by user himself) or in the sewer.
4. Make one end of the water inlet tube (supplied with the machine) connected with the 3/4" screw type connector of the water tap so as to get the drinkable tap water. The water pressure of water supply pipe is 1~8 Kg/cm<sup>2</sup>. The other end of the water inlet tube should be connected with the screw type connector of water valve on the back of the ice maker. Be sure to put gaskets (supplied with the machine) in both ends of the water inlet tube before connecting. If it is an ice maker for purified water, a  $\varnothing$ 12 corrugated pipe (supplied with the machine) should be used. Connect one end of the pipe with the purified water supplier (cold water tap or end of water drainage tube of water dispenser) and another end with water valve connector on the back of the ice maker. Make sure that the purified water outlet position is higher than the top of the ice maker.
5. Make power connection and press the switch on the panel, the run indicator light on. Then the maker begins to work. All the procedures: water inlet ~ ice making ~ ice dropping ~ ice storing, are controlled automatically for ice making continuously. If ice is full in the ice storage container, the ice full indicator on the display panel will light on and the ice maker will stop automatically; If there is a water shortage or something wrong with the water

## GERÄTETEILE EBS 22 / PART NAME EBS 22



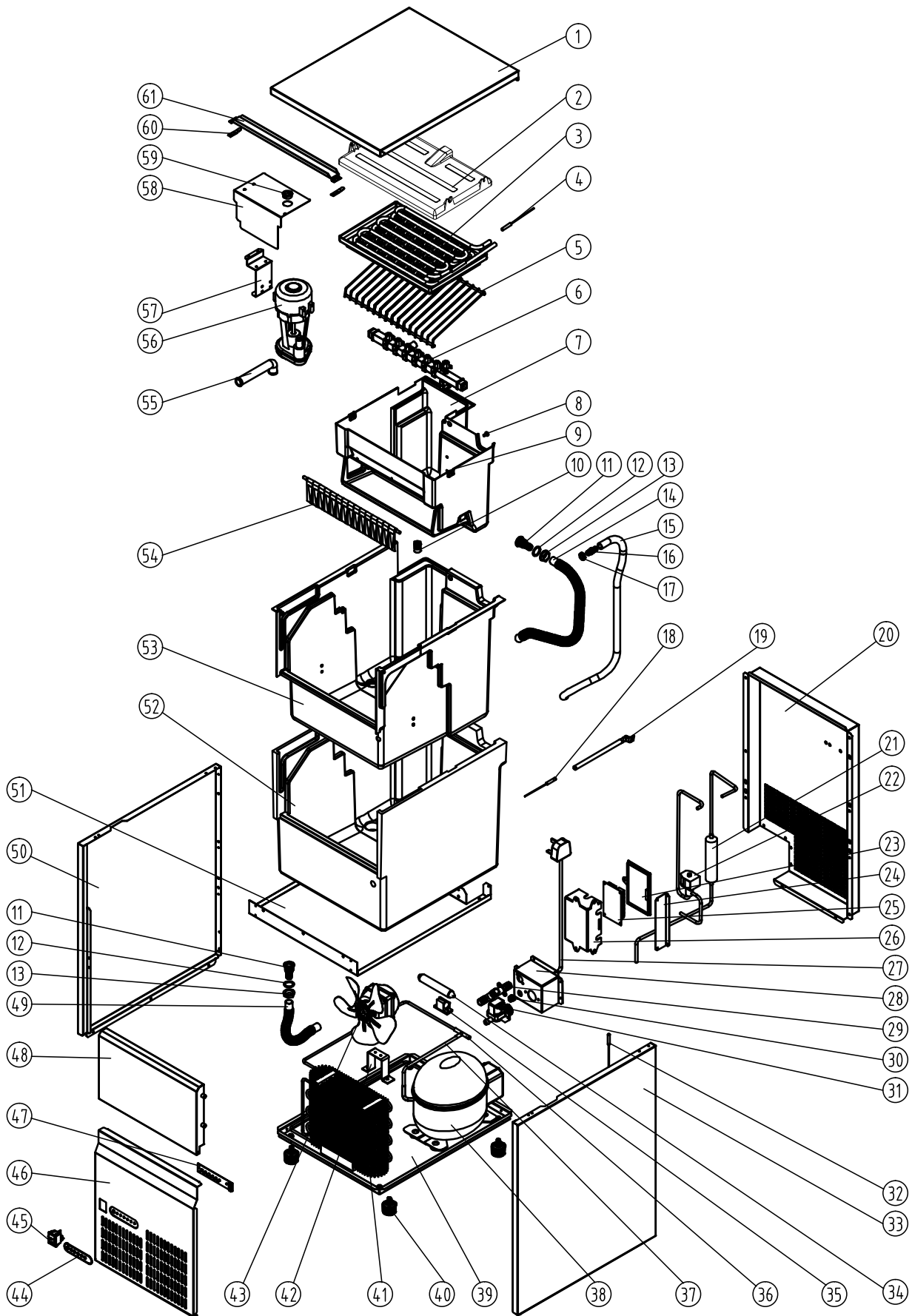
### MODEL EBS 22

- |                                      |                             |
|--------------------------------------|-----------------------------|
| 1. Obere Platte                      | 1. Top plate                |
| 2. Tür                               | 2. Door                     |
| 3. Wasserkasten                      | 3. water box                |
| 4. Block Wasserverband               | 4. Block Water Board        |
| 5. Spritzrohr                        | 5. spray pipe               |
| 6. Eisfallregal                      | 6. ice flopping shelf       |
| 7. Seitenplatte                      | 7. side plate               |
| 8. Frontplatte                       | 8. front plate              |
| 9. Netzschalter                      | 9. Power switch             |
| 10. Anzeigetafel                     | 10. display panel           |
| 11. hintere Platte                   | 11. back plate              |
| 12. Netzkabel                        | 12. power cord              |
| 13. Wasserventilfixierplatte         | 13. water valve fixer board |
| 14. Entwässerungs-T-Stück-Verbindung | 14. drainage tee joint      |
| 15. Wassereinlassventil              | 15. water inlet valve       |
| 16. Füße                             | 16. feet                    |

## LEGENDE EBS 22 / LEGEND EBS 22

Nr.	BESCHREIBUNG / DESCRIPTION	Nr.	BESCHREIBUNG / DESCRIPTION
1	Aufsatzplatte / <i>top panel</i>	30	Netzkabelknoten / <i>power cord knot</i>
2	Verdampferabdeckung / <i>Evaporator Cover</i>	31	Wasserzulaufventil / <i>water inlet valve</i>
3	Abdeckung für Displays / <i>Cover for displays</i>	32	Umgebungstemperatursensor / <i>ambient temperature sensor</i>
4	Verdampfer / <i>Evaporator</i>	33	rechte Tafel / <i>right panel</i>
5	Saugrohrsensoren / <i>Suction Pipe Sensor</i>	34	Trockenheitsfilter / <i>dryness filter</i>
6	Eisregal/Regal für Eiskwürfelbildung / <i>ice rack/shelf of ice-flipping</i>	35	Filterfixiermittel / <i>Filter fixer</i>
6.1	Wassersprühvorrichtung / <i>Water spray assembly</i>	36	T-Rohr / <i>T pipe</i>
6.2	Düse / <i>nozzle</i>	37	Luftauslassrohr / <i>Air outlet pipe</i>
6.3	Düsenfixierer / <i>nozzle fixer</i>	38	Verdichter / <i>compressor</i>
6.4	Sprühwasserleitung / <i>spray water pipe</i>	39	Bodenbrett / <i>bottom board</i>
7	Sprühwasserleitungsanschluss / <i>spray water pipe connector</i>	40	Füße / <i>feet</i>
8	Wasserbehälter / <i>water box</i>	41	Verflüssiger / <i>Condenser</i>
9	T-Typ Dämmung / <i>T Type Stemming</i>	42	Lüfterhalterung / <i>Fan bracket</i>
10	Drainagerohranordnung eines Kanals / <i>Drainage pipe assembly of flume</i>	43	Ventilator / <i>fan</i>
10.1	Entwässerungsrohr des Kanals / <i>Drainage pipe of flume</i>	44	Display-Aufkleber / <i>Display sticker</i>
10.2	Verschlußkappe des Ablaufrohres / <i>Nut cap of drainage pipe</i>	45	Schalter / <i>switch</i>
11	Entwässerung Rohrverbinder / <i>Drainage Pipe connector</i>	46	Frontplatte / <i>front panel</i>
12	Dichtungsscheibe für Entwässerungsanschluss / <i>Seal Washer for drainage connector</i>	47	Anzeigeleuchtenfeld / <i>display light panel</i>
13	Verschraubung des Ablaufstutzens / <i>Nut of drainage connector</i>	48	Tür / <i>door</i>
14	Flutwasserleitung / <i>flooding water pipe</i>	49	Eiswasserabflussrohr / <i>ice water drainage pipe</i>
15	Wasserzulaufleitung / <i>Water-inlet pipe</i>	50	linke Tafel / <i>left panel</i>
16	Entwässerungsrohr / <i>Drainage Pipe</i>	51	Schaumstoff-Schallwand / <i>Foam Baffle</i>
17	Verschraubung des Ablaufrohres / <i>Nut of drainage pipe</i>	52	Innenschäumstoff / <i>inner liner foam</i>
18	Eispegelsensoren / <i>Ice level Sensor</i>	53	Innenfutter / <i>inner liner</i>
19	Eispegelsensoren Fixierbad / <i>Ice level Sensor fixer</i>	54	wasserblockplattenanordnung / <i>water block board assembly</i>
20	Rückwand / <i>Back Panel</i>	54,1	Wassersperrholz / <i>water block board</i>
21	Saugrohranordnung / <i>Suction Pipe assembly</i>	55,2	Wasserblockplatte Achse / <i>water block board axis</i>
22	Magnetventilanordnung / <i>Magnetic valve assembly</i>	55,3	Schilfrohr / <i>Reed</i>
23	Schaltkastenabdeckung / <i>Control Box Cover</i>	55	Wassersprühanschlussschlauch / <i>Water spray connecting pipe</i>
24	Fixierplatte des Schaltkastens / <i>Fixer board of control box</i>	56	Pumpe / <i>pump</i>
25	Steuertafel / <i>control board</i>	57	Fixierplatte für Elektromotoren / <i>electrical motor fixer board</i>
26	Schaltkasten / <i>Control Box</i>	58	Pumpenabdeckplatte / <i>pump coverplate</i>
27	Netzkabel / <i>Power Cord</i>	59	Rohrabdeckung / <i>Pipe Cover</i>
28	Ventilplatte / <i>valve plate</i>	60	verklebtes Brett der oberen Abdeckung / <i>stuck board of top cover</i>
29	silica T pipe / <i>Silikon T-Rohr</i>	61	Seitenbrett-Positionierungstreifen / <i>side board positioning strip</i>

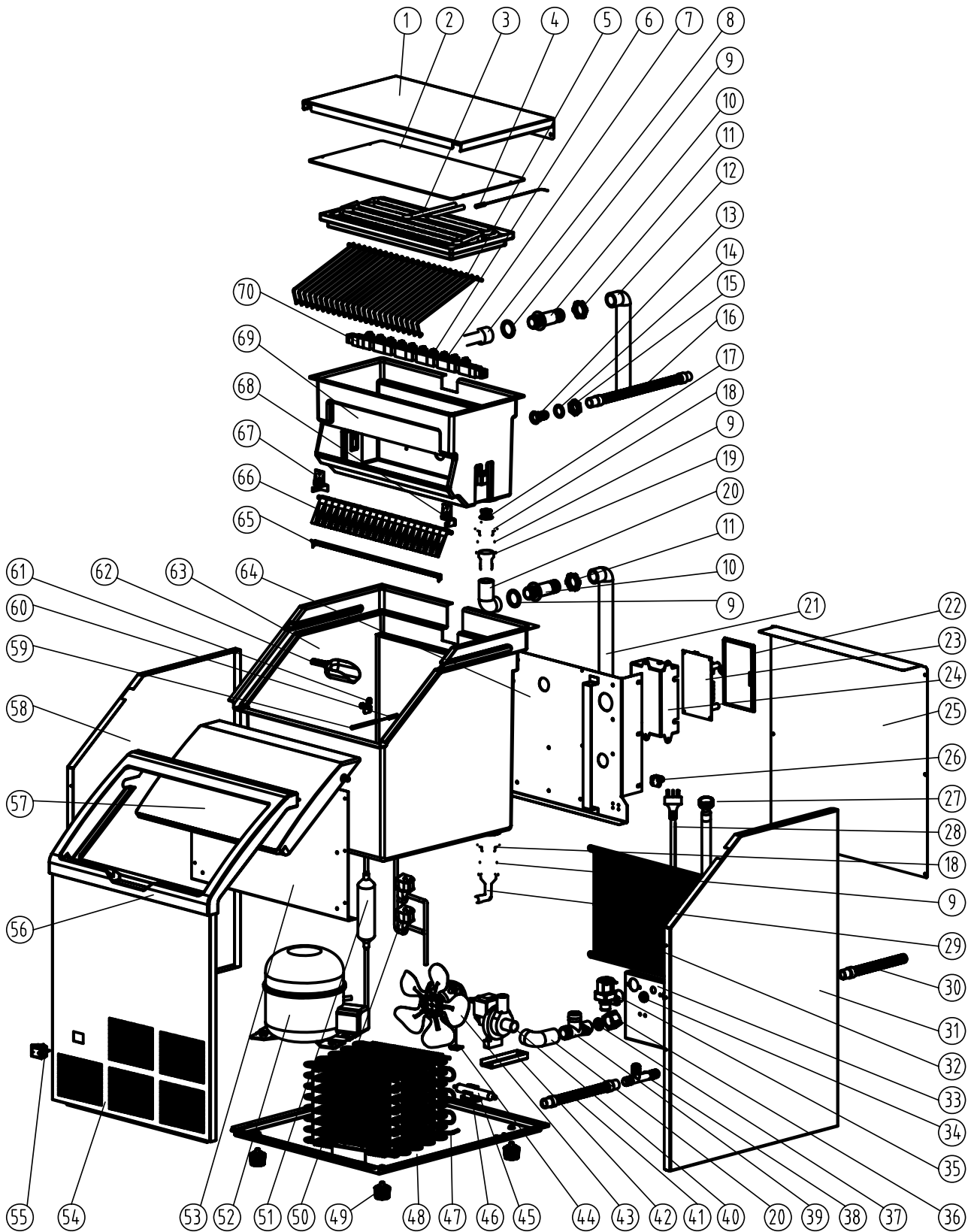
# EXPLOSIONSZEICHNUNG EBS 22 / EXPLODED VIEW EBS 22



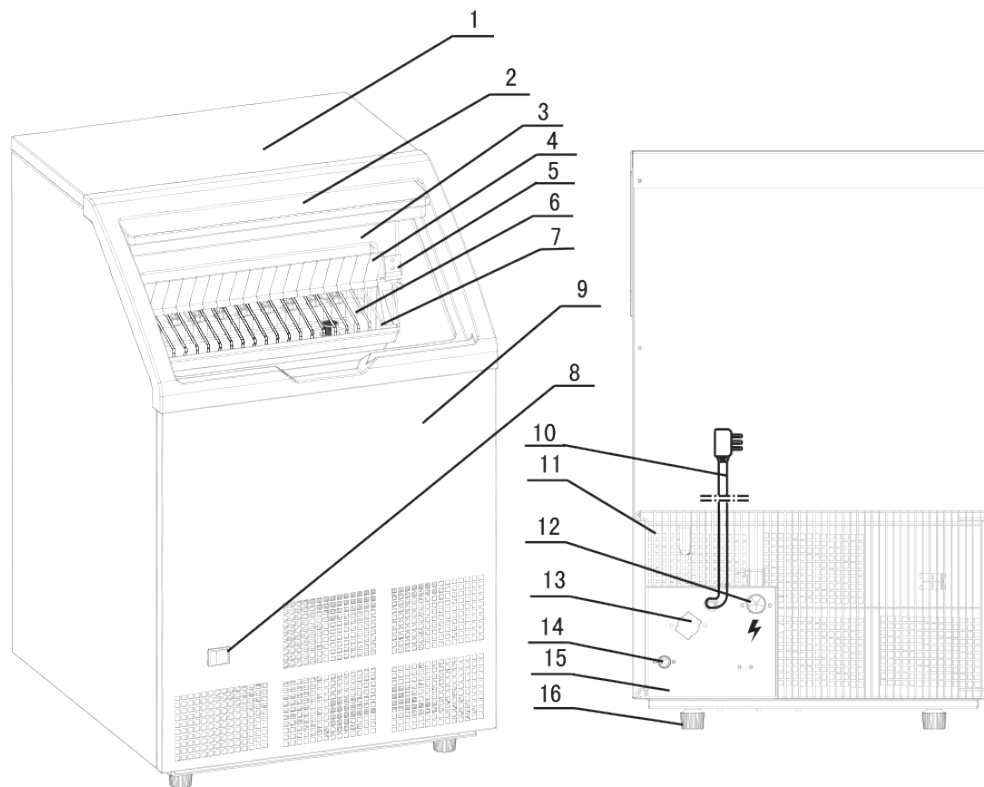
## LEGENDE EBS 40 / LEGEND EBS 40

Nr.	BESCHREIBUNG / DESCRIPTION	Nr.	BESCHREIBUNG / DESCRIPTION
1	Deckenplatte / top panel	39	Wasserkasten / tank
2	Verdampferdeckel / evaporator cover	40	Aufkantung / upstand
3	Verdampfer / evaporator	41	linke Tafel / left panel
4	Verdampfer Sensor / evaporator sensor	42	Eisschrank / Schelfeisschrank mit Eiswürfeln / Refrigerator / Ice shelf cabinet with ice cubes
5	Eiswürfelbrett / ice flipping shelf	43	Innenauskleidung / inner lining
6	Zerstäuberdüse / nozzle	44	Fixierer für Kabel / Fixer for cables
7	Düsenkappe / nozzle cap	45	Ansaugrohr / induction pipe
8	Sprühwasserleitung / spray water pipe	46	Rückwand / back panel
9	Dichtungsscheibe für Drainagerohr / seal washer for drainage pipe	47	Fahrradrohr / bike tube
10	Rücklaufstutzen / return pipe connector	48	Einspritzleitung / injection line
11	Rücklaufstutzen mit einer Kappe versehen return pipe connector cap	49	Kondensator / condenser
12	Rücklauf / return pipe	50	Magnetventil / magnet valve
13	Gehäuse für Hauptsteuerplatine / Housing for main control board	51	Gebläse / fan
14	Hauptsteuerplatine / main control board	52	Unterstützung für Filter / Support for filters
15	Deckel des Kastens für die Hauptsteuer-platine / Cover of the box for the main control board	53	Filter / filter
16	Umgebungstemperaturfühler / ambient temperature sensor	54	Anschlussleitung / connection cable
17	Tuning-Motor / tuning engine	55	Abdeckung für Netzkabel / Power cord cover
18	Motordrehrichtung / motor rotation direction	56	Metallgitter / metal grille
19	Motoranschlussachse / motor connection axis	57	Wasserzulaufventil / water inflow valve
20	Motorhalterung / engine bracket	58	Dichtungsring für Wasserzulaufleitung / Sealing ring for water inlet pipe
21	Hallgerät / Hall device	59	Wasserzulaufleitung / water inlet pipe
22	Unterlegscheibe / washer	60	Wasseraustrittsrohr / water outlet pipe
23	Federscheibe / spring plate	61	Schraubkappe für Wassereinlassventil / Screw cap for water inlet valve
24	Blockmutter / block nut	62	T-Stecker / T-connector
25	Verdampferisolierung / evaporator insulation	63	Mutter für Wasserzulaufventil / Nut for water inlet valve
26	Verdampfer / vaporiser	64	Wasseraustrittsventil / water outlet valve
27	Injektionsrohrverbinder / Injection pipe connector	65	Ventilteller / valve plate
28	Wassersprühkopf / water spray nozzle	66	Kieselpfeife / pebble pipe
29	Deckenplatte / ceiling tile	67	Eisaustrittsrohr / ice outlet pipe
30	Wassersprühkopfdeckel / Water spray head cover	68	Füße / feet
31	Wassertemperaturfühler / water temperature sensor	69	Kompressor / compressor
32	Spülrohrverbinder / Flush pipe connector	70	Kompressor-Festplatte / compressor hard drive
33	Zirkulationswasserleitung / circulation water pipe	71	Entwässerungsstutzen / dewatering nozzle
34	Spülrohr für Pumpe / Flushing pipe for pump	72	Dichtscheibe für Drainagerohr / Sealing disc for drainage pipe
35	Spülpumpe / irrigation pump	73	Drainagerohrkette / drainage pipe chain
36	Dichtscheibe für Spülrohrverbinder / Sealing washer for flush pipe connector	74	Lüftungsplatte / ventilation plate
37	Wasserstandssensor / water level sensor	75	rechte Tafel / right-hand panel
38	Verdampferhalterung Brigg / Evaporator holder brigg		

# EXPLOSIONSZEICHNUNG EBS 40 / EXPLODED VIEW EBS 40



## GERÄTETEILE EBS 40 / PART NAME EBS 40



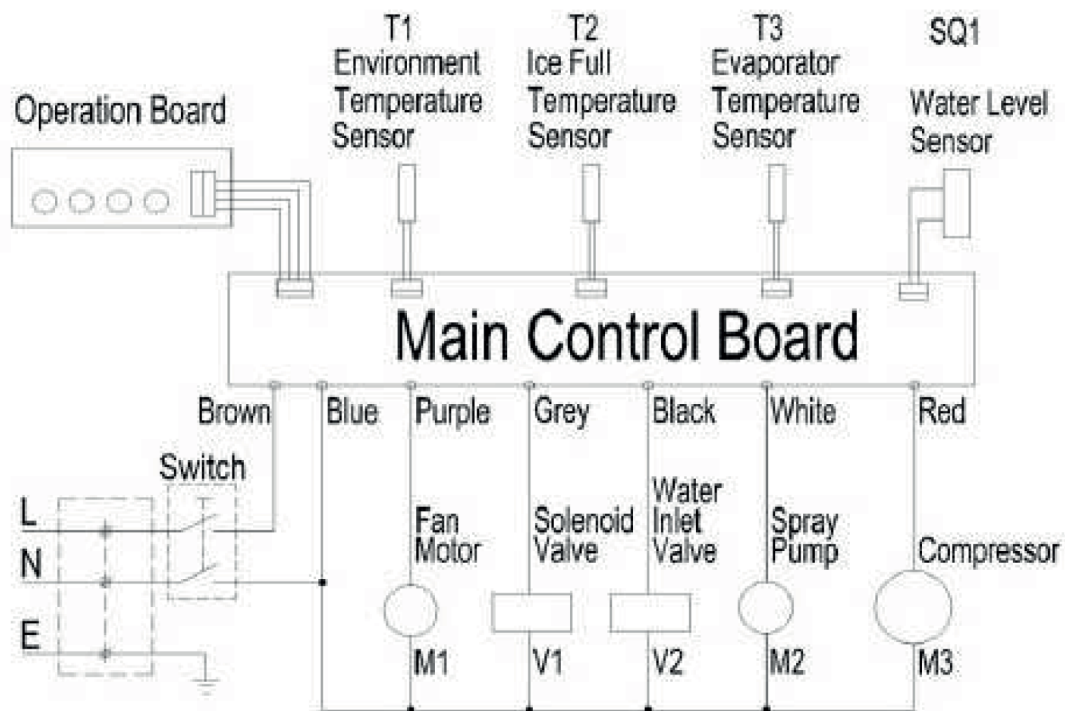
### MODEL EBS 40

1. Deckel
2. Tür
3. Ableitungsgerinne
4. Block Wasserverband
5. Karabinerhaken
6. Sprühwasserleitung
7. Eiswürfelbrett
8. Ein-Aus-Schalter
9. Frontplatte
10. Netzkabel
11. Metallgitter
12. Wassereinlassventil
13. Mutter für Wasserablaufventil
14. T-Rohr
15. Ventilplatte
16. Fuß

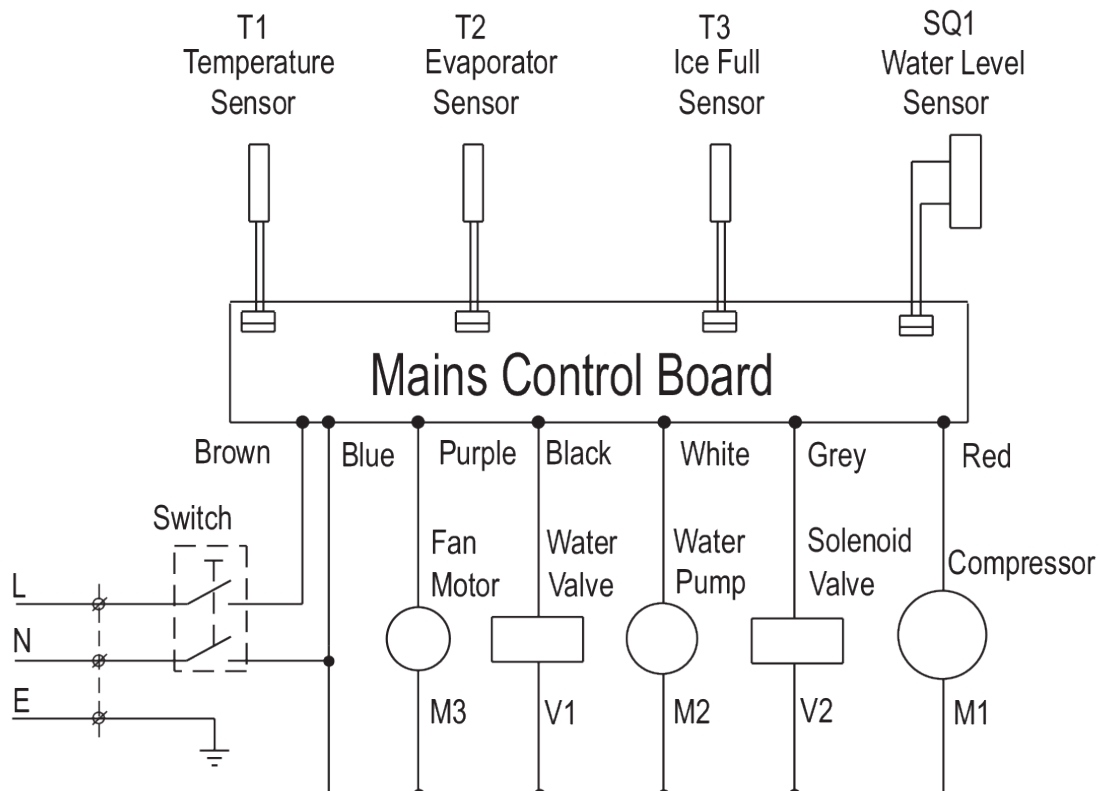
1. Top Board
2. Door
3. flume
4. Block Water Board
5. Pothook
6. Spray water pipe
7. ice flipping shelf
8. on - off switch
9. Front Panel
10. Power Cord
11. Metal grill
12. Water Inlet Valve
13. Nut for water outlet valve
14. silica T pipe
15. Valve plate
16. feet

## STROMLAUFPLAN / CIRCUIT DIAGRAM

### MODEL EBS 22



### MODEL EBS 40



## WARTUNG

Die Wartung des Eiskwürfelzubereiters darf nur von qualifiziertem Fachpersonal vorgenommen werden!

## REINIGUNG

Um die Gefahr eines Stromschlags oder die Verletzung durch den sich drehenden Ventilator auszuschließen, trennen Sie das Gerät unbedingt vor jeder Reinigung vom Stromnetz! Beginnen Sie nicht mit der Reinigung, bevor der Ventilator zum Stillstand gekommen ist!



### WARNUNG: GEFAHR DURCH ELEKTRISCHEN STROM!

- Vor jeder Reinigung muss das Gerät vom Stromnetz getrennt werden!
- Benutzen Sie niemals Wasser direkt oder einen Wasserstrahl, um das Gerät zu reinigen!
- Tauchen Sie niemals das Gerät, das Kabel oder den Stecker in Wasser ein!

## MAINTENANCE

Maintenance of the ice cube maker may only be carried out by qualified personnel!

## CLEANING

To avoid the risk of electric shock or injury from the rotating fan, always disconnect the unit from the mains before cleaning! Do not start cleaning until the fan has stopped!

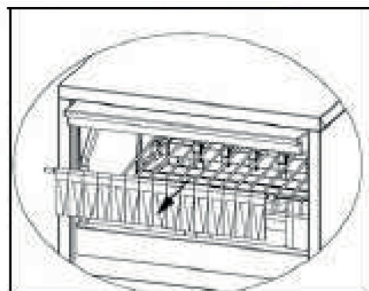
### WARNING: DANGER FROM ELECTRIC CURRENT!

- The unit must be disconnected from the power supply before every cleaning!
- Never use water directly or a water jet to clean the unit!
- Never immerse the device, the cable or the plug in water!

- Reinigen Sie die Außenflächen mit einem feucht-warmen Tuch (nicht tropfnass) und einem handelsüblichen Reinigungsmittel. Benutzen Sie keinen Hochdruckreiniger und spritzen Sie auf keinen Fall das Gehäuse ab.
- Den Vorratsbehälter reinigen Sie sorgfältig mit einem sauberen Tuch. Nehmen Sie vorher die Eiskwürfel heraus.
- Reinigen Sie von Zeit zu Zeit auch die Lüftungsschlitze, weil Staub und Schmutz die Schlitze verschließen können. Hierzu nehmen Sie auf beiden Seiten die Kunststoffabdeckung ab, indem Sie die Schrauben lösen. Mit einem Handfeger oder einer weichen Bürste und Staubsauger machen Sie dort alles sauber.
- Prüfen Sie regelmäßig die Verbindungsstellen für den Wasserein- und Wasserauslass am Gerät.
- Wenn der Eiskwürfelbereiter für einen längeren Zeitraum außer Betrieb genommen werden soll, dann
  - schalten Sie ihn aus
  - ziehen Sie den Stecker aus der Steckdose
  - schließen Sie die Wasserzufuhr
  - reinigen Sie das Gerät innen und außen.
- Es ist ratsam, von Zeit zu Zeit einen Entkalker in die Abläufe zu schütten und diesen ca. 20 Minuten einwirken zu lassen. Nach dieser Zeit öffnen Sie die hinteren Ablassschrauben, um das Wasser-Kalk-Gemisch ablaufen zu lassen. Anschließend spülen Sie die Abläufe mit klarem Wasser durch und schrauben diese wieder zu. Aus gesundheitlichen Gründen verwenden Sie keine Eiskwürfel, die in den ersten 4 bis 5 Zyklen nach der Entkalkung hergestellt wurden.
- Wir empfehlen, eine vollständige Desinfektion des Eiskwürfelzubereiters einmal pro Jahr bzw. nach jeder längeren Abschaltung des Gerätes von Ihrem Fachhändler durchführen zu lassen.  
Zu den Arbeiten gehören: Reinigung des Kondensators, das Säubern des Filters am Magnetventil des Wasserzuflusses sowie die Reinigung des Eiskwürfelbehälters, der Wasserwanne und des Verdampfers.
- Clean the outside surfaces with a damp, warm cloth (not dripping wet) and a commercial cleaning agent. Do not use a high pressure cleaner and do not spray the housing.
- Clean the storage container carefully with a clean cloth. Remove the ice cubes first.
- Also clean the ventilation slots from time to time, as dust and dirt can close the slots. To do this, remove the plastic cover on both sides by loosening the screws. Use a hand brush or a soft brush and vacuum cleaner to clean everything.
- Check the water inlet and outlet connections on the unit regularly.
- If the ice cube maker is to be taken out of operation for a longer period of time, then
  - turn it off
  - Disconnect the plug from the socket
  - close the water supply
  - Clean the inside and outside of the unit.
- It is advisable to pour a descaler into the drains from time to time and let it work for approx. 20 minutes. After this time, open the rear drain plugs to drain the water-lime mixture. Then rinse the drains with clear water and screw them closed again. For health reasons, do not use ice cubes made in the first 4 to 5 cycles after decalcification.
- We recommend that you have a complete disinfection of the ice cube maker carried out by your specialist dealer once a year or after every longer shutdown of the unit.
- The works include: Cleaning the condenser, cleaning the filter on the solenoid valve of the water inlet and cleaning the ice reservoir, the water pan and the evaporator!

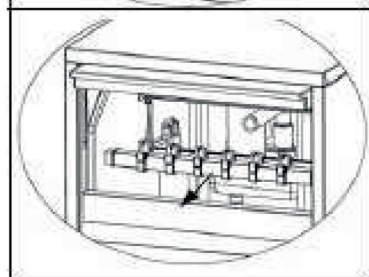
## REINIGUNG DES SPRÜHWASSERSYSTEMS

## HOW TO CLEAN THE SPRAY WATER SYSTEM



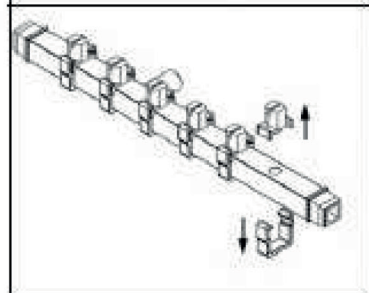
1. Das Block-Water- Board entfernen
2. Ziehen Sie die Eisschale heraus.

1. remove the block water board
2. pull out the ice flopping shell



3. Nehmen Sie den Spritzrohranschluss (Silikonschlauch) ab und nehmen Sie dann das Spritzrohr heraus.

3. take off the spray pipe connection (the silicon tube) then take out the spray pipe.

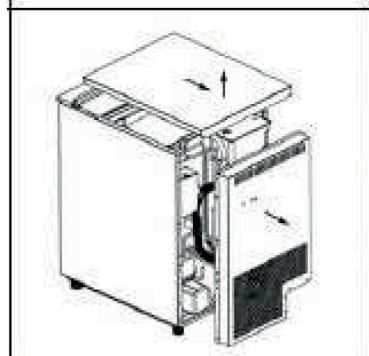


4. Verwenden Sie geeignete Werkzeuge, um die Sprühdüsen und die Düsenklemmen nacheinander zu entfernen.

4. use proper tools to remove the spray nozzles and the nozzle clamps as the direction one by one.

5. Spritzrohr und Düsen mit Wasser mit einer weichen Bürste reinigen.

5. use water to clean the spray pipe and nozzles with a soft brush

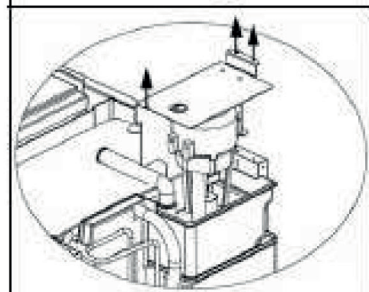


6. wie man die Sprühpumpe nimmt.  
Schritt 1: Lösen Sie die entsprechenden Schrauben auf der Rückseite der oberen Platte und entfernen Sie dann die obere Platte als Richtung.

6. how to take the spray pump.  
step 1: unscrew the related screws on the back of the top plate, and then remove the top plate as the direction.

- Schritt 2: auf die gleiche Weise wird die Rückwand entfernt.

- step 2: the same way to remove the back plate.



- Schritt 3. Ziehen Sie den Netzstecker der Sprühpumpe.

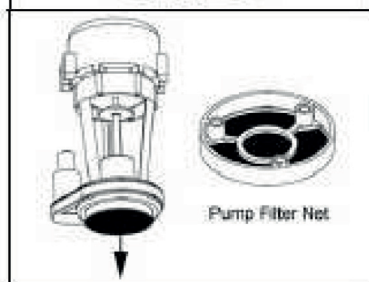
- step 3. unplugging the power plug of the spray pump.

- Schritt 4: Lösen Sie die drei Schrauben am Pumpendeckel gemäß Abbildung.

- step 4: unscrew the three screws on the pump cover according to the picture.

- Schritt 5. Ziehen Sie die Pumpenteile heraus.

- step 5. pull out the pump components.



7. Das Pumpenfilternetz herausziehen

7. Pull out the pump filter network.

8. Verwenden Sie Wasser, um das Filternetz mit einer weichen Bürste zu reinigen.

8. Use water to clean the filter net with a soft brush.

9. Installieren Sie schließlich die gesamten Teile zurück.

9. Finally, reinstall all the parts

## FEHLERURSACHEN UND DEREN BESEITIGUNG

## CAUSES OF ERRORS AND THEIR ELIMINATION

FEHLER / FAULTS	URSACHE / REASON	ABHILFE / REMEDY
<p>Das Gerät funktioniert nicht.</p> <p><i>The device does not work.</i></p>	<p>Das Gerät funktioniert nicht. <i>The device does not work.</i></p> <p>Umgebungstemperatur ist unter 10°C. <i>Ambient temperature is below 10°C.</i></p>	<p>Ausschalten und nach 5 Minuten Zeit wieder einschalten. / <i>Switch off and on again after 5 minutes.</i></p> <p>Das Gerät wieder in Betrieb nehmen, wenn die Temperatur wieder höher ist. / <i>Put the unit back into operation when the temperature is higher again.</i></p>
<p>Warnanzeige für zu wenig Wasser leuchtet auf.</p> <p><i>Too little water warning indicator lights up.</i></p>	<p>Wasserzuführung gestört. Ventil beschädigt. Wasserdruck zu Niedrig.</p> <p><i>Water supply disturbed. Valve damaged. Water pressure too low.</i></p>	<p>Prüfen Sie den Zulauf Ventil prüfen, ggfs. austauschen lassen. Der Wasserdruck muss mindestens 1 kg/cm<sup>2</sup> betragen.</p> <p><i>Check the inlet Check valve, have it replaced if necessary. The water pressure must be at least 1 kg/cm<sup>2</sup>.</i></p>
<p>Der Kompressor arbeitet nicht.</p> <p><i>The compressor is not working.</i></p>	<p>Zu wenig Wasser. Vorratsbehälter voll.</p> <p><i>Too less water. Reservoir full.</i></p>	<p>Prüfen Sie die Wasserzuführung. Leeren Sie den Behälter.</p> <p><i>Check the water supply. Empty the container.</i></p>
<p>Der Kompressor arbeitet, es werden aber keine Eiswürfel produziert.</p> <p><i>The compressor works, but no ice cubes are produced.</i></p>	<p>Leck im Kühlsystem. Kondensator verstaubt.</p> <p><i>Leak in the cooling system. Condenser dusty.</i></p>	<p>Kühlsystem vom Fachmann überprüfen lassen. Kondensator staubfrei machen, Lüftungsschlitze reinigen.</p> <p><i>Leak in the cooling system. Condenser dusty.</i></p>
<p>Eiswürfel fallen gar nicht oder nur zum Teil in den Behälter.</p> <p><i>Ice cubes do not fall into the container at all or only partially.</i></p>	<p>Umgebungstemperatur oder Wassertemperatur sind zu niedrig. Ventil ist beschädigt.</p> <p><i>Ambient temperature or water temperature are too low. Valve is damaged.</i></p>	<p>Umgebungstemperatur muss mindestens 10°C und Wassertemperatur mindestens 7°C betragen. Ventil austauschen.</p> <p><i>The minimum ambient temperature must be 10°C and the minimum water temperature 7°C. Replace valve.</i></p>
<p>Die Eiswürfel pappen immer zusammen.</p> <p><i>The ice cubes always pack together.</i></p>	<p>Vorratsbehälter ist nicht ausreichend gekühlt.</p> <p><i>Reservoir is not sufficiently cooled.</i></p>	<p>Häufig entleeren. Nicht über Nacht im Vorratsbehälter lassen. Temperatur regeln.</p> <p><i>Empty frequently. Do not leave overnight in the storage container. Control the temperature.</i></p>
<p>Optische Fehlermeldung durch Kontrolllampen an der Bedienblende:</p> <p><i>Visual error message by control lamps on the control panel:</i></p>	<p><b>1x Blinken:</b> Wassertempersensor (325-5157) ist defekt. <b>2x Blinken:</b> Umgebungstemperaturesensor (325-5125) ist defekt. <b>3x Blinken:</b> Vorratsbehältertemperaturfühler zwecks Vorratsstau (325-5009) ist defekt</p> <p><b>1x flashing:</b> Water temperature sensor (325-5157) is defective. <b>2x flashing:</b> Ambient temperature sensor (325-5125) is defective. <b>3x flashing:</b> Reservoir temperature sensor for accumulation (325-5009) is defective</p>	<p>Muss vom Fachmann ausgewechselt werden. Muss vom Fachmann ausgewechselt werden. Muss vom Fachmann ausgewechselt werden.</p> <p><i>Must be replaced by a specialist. Must be replaced by a specialist. Must be replaced by a specialist.</i></p>

**VERPACKUNGS-ENTSORGUNG**

Die Verpackungsmaterialien bitte entsprechend trennen und den zuständigen Sammelstellen zur Wiederverwertung und zur Umweltschönung zuführen.

**PACKAGING DISPOSAL**

Please separate the packaging materials accordingly and return them to the responsible collection points for recycling and environmental housing.

**ENTSORGUNG**

Hat das Gerät einmal ausgedient, dann entsorgen Sie dieses bitte ordnungsgemäß an einer Sammelstelle für Elektrogeräte. Elektrogeräte gehören nicht in den Hausmüll.

Über Adressen und Öffnungszeiten von Sammelstellen informiert Sie Ihre zuständige Verwaltung. Nur so ist sichergestellt, dass Altgeräte fachgerecht entsorgt und verwertet werden. Vielen Dank!

**DISPOSAL**

Once the device has reached the end of its useful life, please dispose of it properly at a collection point for electrical appliances. Electrical appliances should not be disposed of with household waste.

Your responsible administration will inform you about the addresses and opening hours of collection points. This is the only way to ensure that old equipment is properly disposed of and recycled. Thank you very much!

**CE**