



Betriebsanleitung für Flaschenkühlschrank mit Umluftventilator

Modell SC 390 (Art.-Nr.: 209-1010) / Modell SC 550 (Art.-Nr.: 209-1025)

Instruction manual for bottle cooler with convection fan

model SC 390 (Order-No.: 209-1010) / model SC 550 (Order-No.: 209-1025)



SC 390



SC 550

Deutsch - Original

English

Translation of
the original

Sehr geehrter Kunde,

wir gratulieren Ihnen zu Ihrem neuen SARO Flaschenkühlschrank mit Umluftventilator.

Unsere Flaschenkühlschränke wurden für die gewerbliche Nutzung entwickelt und verfügen daher über alle Eigenschaften, die Sie von einem professionellen Flaschenkühlschrank erwarten.

Die Gehäuse der Flaschenkühlschränke sind aus Stahl und einbrennlackiert oder aus Edelstahl und somit unempfindlich gegen die tägliche Beanspruchung. Die Flaschenkühlschränke verfügen über fünf höhenverstellbare Roste.

Durch die mit wechselbarem Türanschlag versehenen Türen können die Kühlschränke Ihren lokalen Gegebenheiten angepasst werden.

Zur Kühlung verwenden wir das Kältemittel R600a, wodurch die Geräte frei von HFKW sind.

Bitte lesen Sie diese Gebrauchsanleitung, vor der Inbetriebnahme des Kühlschranks, aufmerksam durch.

Wir wünschen Ihnen viel Freude an Ihrem neuen SARO Kühlschrank mit Umluftventilator!

Dear customer,

Congratulations on your new SARO refrigerator with convection fan.

Designed for commercial use, our refrigerators have all the features you would expect from a professional refrigerator.

The housings of the refrigerators are made of steel and stove enamelled or stainless steel (S/S models) and are therefore insensitive to daily use. The refrigerators each have three (HK 200) or 4 (HK 400 / 600) height-adjustable grids. On the outside there is a conveniently adjustable thermostat.

The refrigerators can be adapted to your local conditions by means of the doors with exchangeable door hinges.

For cooling we use the refrigerant R600a, which means that the units are free of HFCs.

Please read these operating instructions carefully before using the refrigerator.

We hope you enjoy your new SARO refrigerator with convection fan!

INHALT / CONTENT

Einleitung / Introduction	2
Lieferumfang / Scope of delivery	2
Normen und Richtlinien / Standards and directives	2
Wichtiger Hinweis / Important information	3
Symbolerklärung / Explanation of symbols	3
Technische Übersicht / Technical overview	4
Allgemeine Hinweise / General information	5
Sicherheitshinweise / Safety instructions	7
Inbetriebnahme / commissioning	8
Wechsel des Leuchtmittels im Innenraum / changing the light source in the interior / Unpacking	9
Längeres Ausserbetriebsetzen / removing the device from service for a longer period of time	9
Reinigung / cleaning	9
Störungen und Ihre Behebung / malfunctions and their correction	10
Stromplan / circuit diagram	11
Explosionszeichnung / exploded view	12
Teilename / part name	13
Tipps und Hinweise / tips and information	14
Verpackungs-Entsorgung / device disposal	14
Entsorgung / disposal	14

EINLEITUNG

Bevor Sie dieses Gerät in Betrieb nehmen, lesen Sie diese Bedienungsanleitung sorgfältig und aufmerksam und beachten Sie die darin gegebenen Hinweise.

In dieser Bedienungsanleitung erhalten Sie Informationen zum Aufbau, zur Einrichtung, zum Betrieb, zur Wartung, zur Reinigung und zur etwaigen Entsorgung dieses Gerätes.

Diese Bedienungsanleitung ist Bestandteil des Gerätes und sollte, für alle Personen, die mit der Installation, dem Betrieb, der Reinigung oder der Wartung dieses Gerätes zu tun haben, jederzeit zugänglich, in der Nähe des Gerätes, aufbewahrt werden.

Bei der Weitergabe des Gerätes an Dritte, muss diese Bedienungsanleitung mitgegeben werden.

Abbildungen in dieser Anleitung können vom Original Artikel abweichen. Technische Änderungen am Gerät behalten wir uns vor.

Bei Nichtbeachtung dieser Bedienungsanleitung ist die Sicherheit des Gerätes nicht mehr gewährleistet. Der Hersteller/Händler kann nicht verantwortlich gemacht werden für Schäden, die durch die Nichtbeachtung dieser Bedienungsanleitung entstehen.



Achtung! Dieser Kühlschrank wurde für den gewerblichen Einsatz entwickelt und gebaut. Er ist lediglich bestimmt, für die Kühlung und die Aufbewahrung von Getränken und Lebensmitteln.

LIEFERUMFANG

- 1 Professioneller Kühlschrank mit Umluftventilator
- 5 Einlegeroste
- 1 Betriebsanleitung für Kühlschrank

NORMEN UND RICHTLINIEN

Das Gerät entspricht den aktuellen Normen und Richtlinien der EU. Bei Bedarf lassen wir Ihnen die entsprechende Konformitätserklärung zukommen.

INTRODUCTION

Before commissioning this device, read these operating instructions carefully and carefully and observe the information given therein.

This manual contains information on the structure, installation, operation, maintenance, cleaning and possible disposal of this unit.

This instruction manual is an integral part of the unit and should be kept in the vicinity of the unit at all times, accessible to all persons involved in the installation, operation, cleaning or maintenance of this unit.

If the device is passed on to third parties, these operating instructions must be included.

Illustrations in this manual may differ from the original article. We reserve the right to make technical changes to the device.

If these operating instructions are not observed, the safety of the device is no longer guaranteed. The manufacturer/dealer cannot be held responsible for damage caused by non-observance of these operating instructions.

Attention! This refrigerator was developed and built for commercial use. It is only intended for the refrigeration and storage of beverages and foodstuffs.

SCOPE OF DELIVERY

- 1 Professional refrigerator with convection fan
- 5 inlay shelves
- 1 manual for refrigerator

STANDARDS AND DIRECTIVES

The device complies with current EU standards and directives. If necessary, we will send you the corresponding declaration of conformity.

WICHTIGER HINWEIS

Die Sicherheitshinweise in dieser Gebrauchsanweisung sind mit entsprechenden Symbolen versehen. Diese weisen auf mögliche Gefahren hin. Die zugehörigen Informationen sind unbedingt zu lesen und zu beachten!

IMPORTANT INFORMATION

The safety instructions in this instruction manual are marked with appropriate symbols. These indicate possible dangers. The accompanying information must be read and observed!

SYMBOLERKLÄRUNG



WARNUNG!

Dieses Symbol kennzeichnet Gefahren, die zu Verletzungen führen können. Halten Sie die angegebenen Hinweise zur Arbeitssicherheit unbedingt genau ein und verhalten Sie sich in diesen Fällen besonders vorsichtig.

WARNING!

This symbol indicates dangers that may cause injury. It is imperative that you strictly adhere to the information on occupational safety and be particularly careful in these cases.



WARNUNG: GEFAHR DURCH ELEKTRISCHEN STROM!

Dieses Symbol macht auf gefährliche Situationen durch elektrischen Strom aufmerksam. Bei Nichtbeachten der Sicherheitshinweise besteht Verletzungs- oder Lebensgefahr!

WARNING: DANGER DUE TO ELECTRIC CURRENT!

This symbol draws attention to dangerous situations caused by electrical current. Failure to observe the safety instructions may result in injury or death!



WARNUNG: HEISSE OBERFLÄCHE - VERBRENNUNGSGEFAHR!

Dieses Symbol weist auf die heiße Oberfläche des Gerätes, während des Betriebes und danach hin. Verbrennungsgefahr bei Nichtbeachten!

WARNING: HOT SURFACE - DANGER OF BURNS!

This symbol indicates the hot surface of the device during and after operation. Risk of burns if not observed!



WARNUNG: FEUERGEFÄHRLICHE STOFFE - VERBRENNUNGSGEFAHR!

Dieses Symbol weist darauf hin, dass Gefahren aufgrund von feuergefährlichen Stoffen für Leben und Gesundheit von Personen bestehen. Verbrennungsgefahr bei Nichtbeachten!

WARNING: FIRE HAZARDOUS MATERIALS - DANGER OF BURNING!

This symbol indicates that there are dangers due to flammable substances for the life and health of persons. Risk of burns if not observed!

TECHNISCHE ÜBERSICHT / TECHNICAL OVERVIEW

Modell	SC 390	SC 550
Art.-Nr. / Order No.	209-1010	209-1025
Material (Gehäuse) <i>material (housing)</i>	Stahl einbrennlackiert, weiß <i>powder coated steel, white</i>	Stahl einbrennlackiert, weiß <i>powder coated steel, white</i>
Material (Innenraum) <i>material (interior)</i>	Kunststoff <i>plastic</i>	Kunststoff <i>plastic</i>
Maße Innen (mm) <i>Inside dimensions (mm)</i>	B 510 x T 470 x H 1575 <i>W 510 x D 470 x H 1575</i>	B 610 x T 505 x H 1660 <i>W 610 x D 505 x H 1660</i>
Maße außen (mm) <i>External dimensions (mm)</i>	B 590 x T 610 x H 1885 <i>W 590 x D 610 x H 1885</i>	B 710 x T 610 x H 2035 <i>W 710 x D 610 x H 2035</i>
Maße Rost (mm) <i>Grid dimensions (mm)</i>	B 510 x T 390 <i>W 510 x D 390</i>	B 605 x T 420 <i>W 605 x D 420</i>
Anschluß (V / Ph. / Hz / kW) <i>Connection (V / Ph. / Hz / kW)</i>	230 / 1 / 50 / 0,16	230 / 1 / 50 / 0,28
Inhalt (l) <i>Content (l)</i>	390	511
Temperaturbereich (°C) <i>Temperature range (°C)</i>	+2 / +10	+2 / +10
Gewicht (kg) <i>weight (kg)</i>	85	124
Kältemittel <i>refrigerant</i>	R600a	R600a
Thermometer <i>thermometer</i>	analog	analog
LED-Innenbeleuchtung <i>LED interior lighting</i>	ja, mit Schalter <i>yes, with switch</i>	ja, mit Schalter <i>yes, with switch</i>
Türanschlag wechselbar <i>convertible doorhang</i>	nein <i>no</i>	nein <i>no</i>
Tür selbstschließend <i>self-closing door</i>	ja <i>yes</i>	ja <i>yes</i>
EAN-Code	4017337 209019	4017337 209132

Technische Änderungen vorbehalten / Subject to technical modifications.

ALLGEMEINE HINWEISE

- Vor der ersten Inbetriebnahme, lesen Sie diese Betriebsanleitung sorgfältig und beachten Sie die darin gegebenen Hinweise.
- Bewahren Sie diese Betriebsanleitung griffbereit, in der Nähe des Gerätes auf.
- Der Hersteller/Händler kann nicht verantwortlich gemacht werden für Schäden, die durch Nichtbeachtung dieser Bedienungsanleitung entstehen.
- Bei Nichtbeachtung dieser Bedienungsanleitung ist die Sicherheit des Gerätes nicht mehr gewährleistet.
- Bei der Weitergabe des Gerätes an Dritte muss diese Bedienungsanleitung mitgegeben werden.
- Dieses Gerät darf nicht von Kindern oder Personen mit eingeschränkten körperlichen, sensorischen oder geistigen Fähigkeiten bedient werden, da diese die Gefahren bei Benutzung von Elektrogeräten und/oder Kühlgeräten nicht erkennen und es zu Unfällen, Bränden, Explosionen oder Sachbeschädigungen kommen kann.
- Benutzen Sie das Gerät nicht im Freien bei Regen und nicht in feuchten Räumen
- Nach dem Auspacken des Gerätes vergewissern Sie sich, dass sich alles in einwandfreiem Zustand befindet. Sollten Sie Beschädigungen entdecken, so schließen Sie das Gerät nicht an, sondern benachrichtigen Sie Ihren Händler.
- Prüfen Sie, ob alle, im Lieferumfang angegebenen Komponenten, vorhanden sind. Sollte dem nicht so sein, benachrichtigen Sie Ihren Händler.
- Bewahren Sie die Verpackung des Gerätes auf. Nur in der Originalverpackung kann das Gerät sicher transportiert werden.
- Beachten Sie, dass alle Bestandteile der Verpackung (Plastikbeutel, Karton, Styroporsteile, usw.) Kinder gefährden können und deshalb nicht in deren Nähe gelagert werden dürfen.
- Falls eine Aufbewahrung der Verpackung nicht möglich ist, trennen Sie die verschiedenen Verpackungsmaterialien und liefern Sie diese bei der nächstgelegenen Sammelstelle zur sachgemäßen Entsorgung ab.
- Stellen Sie das Gerät an einem trockenen und ausreichend belüfteten Ort auf.
- Sorgen Sie für mindestens 10 cm Abstand zwischen Rückseite des Kühlschranks und der Wand. Ansonsten kann die gewünschte Kühlleistung nicht mehr gewährleistet werden.
- Das Gerät nicht in der Nähe von Wärmequellen, wie Heizung, Herd, Ofen oder offenem Feuer oder in direkter Sonneneinstrahlung aufstellen, da dann die gewünschte Kühlleistung nicht mehr gewährleistet werden kann.
- Die Lüftungsschlitze sind immer freizuhalten und dürfen nicht abgedeckt oder zugestellt werden.
- Bevor Sie das Gerät an das Stromnetz anschließen und in Betrieb nehmen, reinigen Sie das Gerät sorgfältig.
- Bohren oder stechen Sie keine Löcher in Innen- oder Außenseite des Gerätes. Der Kühlkreislauf könnte beschädigt werden.
- Aus hygienischen Gründen wird eine tägliche Reinigung empfohlen.
- Das Gerät ist weder geeignet noch vorgesehen, für die Lagerung von Medikamenten oder leicht entzündlichen, brennbaren oder explosiven Stoffen.

GENERAL INFORMATION

- Before the first start-up, read these operating instructions carefully and observe the information given therein.
- Keep these operating instructions within easy reach, near the device.
- The manufacturer/dealer cannot be held responsible for damage caused by non-observance of these operating instructions.
- If these operating instructions are not observed, the safety of the device is no longer guaranteed.
- If the device is passed on to third parties, these operating instructions must be supplied with the device.
- This equipment must not be operated by children or persons with reduced physical, sensory or mental abilities, as they cannot recognize the dangers of using electrical appliances and/or refrigerators and as accidents, fires, explosions or damage to property may occur.
- Do not use the device outdoors in rain or in wet rooms.
- After unpacking the device, make sure that everything is in perfect condition. If you discover any damage, do not connect the device but contact your dealer.
- Check that all components listed in the scope of delivery are present. If this is not the case, contact your dealer.
- Keep the unit's packaging. The device can only be transported safely in its original packaging.
- Please note that all components of the packaging (plastic bags, cardboard, polystyrene parts, etc.) may endanger children and must therefore not be stored near them.
- If it is not possible to store the packaging, separate the various packaging materials and return them to the nearest collection point for proper disposal.
- Place the unit in a dry and adequately ventilated place.
- Ensure that there is a minimum distance of 10 cm between the back of the refrigerator and the wall. Otherwise, the desired cooling capacity can no longer be guaranteed.
- Do not place the unit near heat sources such as heating, stove, oven or open fire or in direct sunlight as the desired cooling capacity can no longer be guaranteed.
- The ventilation slots must always be kept clear and must not be covered or closed.
- Before connecting the device to the power supply and putting it into operation, clean the device thoroughly.
- Do not drill or pierce holes in the inside or outside of the unit. The cooling circuit could be damaged.
- For hygienic reasons, daily cleaning is recommended.
- The device is neither suitable nor intended for the storage of medicines or highly inflammable, flammable or explosive substances.



WARNUNG: GEFAHR DURCH ELEKTRISCHEN STROM!

- Vor dem Anschluss ans Stromnetz prüfen Sie, ob die Stromart und die Netzspannung mit den Angaben auf dem Typenschild des Gerätes übereinstimmen.
- Vergewissern Sie sich, dass das Stromkabel frei von Beschädigungen ist, ein beschädigtes Kabel muss von einem qualifizierten Fachmann ausgewechselt werden.
- Ein beschädigtes Gerät darf nicht benutzt werden! In diesem Falle trennen Sie das Gerät vom Stromnetz und wenden Sie sich an Ihren Fachhändler!
- Verwenden Sie keine Adapter oder Verlängerungskabel.
- Das Gerät steht unter Strom, so lange es am Stromnetz angeschlossen ist.
- Das Gerät verfügt nicht über einen Netzschalter. Bevor das Gerät gereinigt werden kann, muss zunächst der Netzstecker gezogen werden!
- Das Gerät ist für den Betrieb im Inneren gedacht. Eine Nutzung im Freien, bei Regen, kann zu Kurzschlüssen, Kriechstrom oder Stromschlägen führen.
- Sollte das Gerät nass geworden sein, sofort den Netzstecker ziehen und das Gerät vor der nächsten Inbetriebnahme von einem Fachmann überprüfen lassen. Es besteht Lebensgefahr durch Stromschlag!
- Versuchen Sie nie, das Gerät selber zu öffnen oder gar zu reparieren. Es besteht Lebensgefahr durch Stromschlag!

WARNING: DANGER DUE TO ELECTRIC CURRENT!

- Before connecting the device to the mains, check that the type of current and the mains voltage comply with the information on the nameplate of the device.
- Make sure that the power cord is free of damage, a damaged cord must be replaced by a qualified professional.
- A damaged device must not be used! In this case, disconnect the device from the power supply and contact your dealer!
- Do not use adapters or extension cables.
- The device is under power as long as it is connected to the mains.
- The unit does not have a power switch. Before the unit can be cleaned, the mains plug must first be disconnected!
- The device is intended for indoor use. Use outdoors, in rain, can lead to short circuits, leakage current or electric shocks.
- If the unit has become wet, unplug it from the mains immediately and have it checked by a specialist before the next start-up. Danger of electric shock!
- Never attempt to open or repair the device yourself. Danger of electric shock!



WARNUNG: HEISSE OBERFLÄCHE! VERBRENNUNGSGEFAHR!

- Der Kompressor des Kühlschranks kann im Betrieb sehr heiß werden! Es besteht die Gefahr von Verbrennungen beim Berühren des Kompressors.

WARNING: HOT SURFACE! DANGER OF BURNS!

- The compressor of the refrigerator can get very hot during operation! There is a danger of burns when touching the compressor.



WARNUNG: BRANDGEFAHR!

- Im Kühlkreislauf dieses Gerätes befindet sich das Kältemittel Isobutan (R600a). Dieses Naturgas, mit hoher Umweltverträglichkeit, ist brennbar und kann bei Beschädigungen des Kühlkreislaufes austreten. Achten Sie darauf, dass keine dem Kühlkreislauf zugehörigen Teile beschädigt werden! Sollte der Kühlmittelkreislauf einmal beschädigt werden, vermeiden Sie unbedingt offenes Feuer und Zündquellen und sorgen Sie für gute Durchlüftung!
- Der Kompressor des Kühlschranks kann im Betrieb sehr heiß werden! Vermeiden Sie die Benutzung von brennbaren Gasen aus Sprühdosen oder Ähnlichem, in unmittelbarer Nähe des Gerätes!

WARNING: DANGER OF FIRE!

- The cooling circuit of this unit contains the refrigerant isobutane (R600a). This natural gas, with a high level of environmental compatibility, is flammable and can escape if the cooling circuit is damaged. Make sure that no parts of the cooling circuit are damaged! If the coolant circuit is damaged, avoid open fire and ignition sources and ensure good ventilation!
- The compressor of the refrigerator can get very hot during operation! Avoid the Use of flammable gases from spray cans or similar, in the immediate vicinity of the device!

SICHERHEITSHINWEISE

- Seien Sie vorsichtig beim Transport und bei der Aufstellung des Kühlschranks.
- Der Flaschenkühlschrank soll immer aufrecht transportiert werden, da sonst Beschädigungen am Kompressor auftreten können. Falls der Kühlschrank nicht aufrecht transportiert wurde, müssen Sie 3 Stunden warten, bevor Sie ihn anschließen (wegen der eingebauten Kondensationseinheit).
- Verhindern Sie beim Transport Stöße und Rüttelbewegungen.
- Nehmen Sie den Flaschenkühlschrank von der Holzpalette, indem Sie ihn vorsichtig ca. 45° nach hinten kippen und die Schrauben mit einem passenden Schraubenzieher entfernen. Stellen Sie den Flaschenkühlschrank auf eine stabile, ebene Fläche, so dass er einen festen Stand hat. Hierzu können Sie die Füße unter dem Kühlschrank verstellen und eine Wasserwaage benutzen.
- Wählen Sie einen Platz, wo keine direkte Sonneneinstrahlung ist bzw. sonstige Wärmequellen sind, wie z. B. Öfen etc. Die zur Gewährleistung eines optimalen Betriebs erforderliche Umgebungstemperatur liegt zwischen +16°C und +35°C.
- Der Aufstellort soll trocken und temperiert sein und einen ungehinderten Luftaustausch ermöglichen, d.h. mindestens 15 cm Freiraum an allen Seiten. Achten Sie auch darauf, dass genügend Platz für einen ordnungsgemäßen Gebrauch des Gerätes vorhanden ist.
- Vermeiden Sie unnötiges Öffnen der Türe.
- Der Kühlschrank darf nur an eine vorschriftsmäßig installierte Steckdose angeschlossen werden. Schließen Sie kein anderes Gerät an die gleiche Steckdose an.
- Bevor Sie den Flaschenkühlschrank reinigen, ziehen Sie den Stecker aus der Steckdose, und zwar stets am Steckergehäuse und niemals am Kabel.
- Säubern Sie den Kühlschrank außen mit einem etwas angefeuchtetem Tuch und innen zusätzlich mit einem handelsüblichen Reinigungsmittel. Verwenden Sie sehr wenig Wasser und auf gar keinen Fall aggressive Mittel oder einen Scheuerschwamm. Der Kühlschrank darf nicht mit Wasser-, Dampfstrahl oder Hochdruckreiniger abgespritzt bzw. gereinigt werden.
- Lassen Sie den Kühlschrank trocknen und reiben dann alles mit einem weichen, trockenen Tuch nach.
- Setzen Sie nichts auf den Flaschenkühlschrank und keine brennbaren Sachen hinein.
- Stellen Sie nicht zuviel in den Kühlschrank, damit genug Platz für die Luftzirkulation bleibt.
- Die Ventilationsschlitze auf dem Kühlschrank und auf der Rückseite dürfen nicht blockiert werden.
- Überprüfen Sie regelmäßig das Kabel und den Stecker auf Beschädigungen. Falls etwas beschädigt ist, muss das Kabel bzw. der Stecker durch einen qualifizierten Fachmann ausgewechselt werden.
- Verwenden Sie keine Verlängerungskabel und Adapter.
- Lassen Sie das Netzkabel nicht über scharfe Kanten hängen und halten Sie es fern von heißen Gegenständen und offenen Flammen.
- Verlegen Sie das Kabel so, dass ein unbeabsichtigtes Ziehen daran bzw. ein Stolpern darüber nicht möglich ist.

SAFETY INFORMATION

- Be careful when transporting and installing the refrigerator.
- The bottle refrigerator should always be transported upright, otherwise the compressor may be damaged. If the refrigerator has not been transported upright, you must wait 3 hours before connecting it (because of the built-in condensation unit).
- Prevent shocks and jolting movements during transport.
- Remove the bottle refrigerator from the wooden pallet by carefully tilting it backwards approx. 45° and removing the screws with a suitable screwdriver. Place the bottle refrigerator on a stable, level surface so that it stands firmly. You can adjust the feet under the refrigerator and use a spirit level.
- Choose a place where there is no direct sunlight or other sources of heat such as ovens etc. The ambient temperature required to ensure optimum operation is between +16°C and +35°C.
- The place of installation should be dry and tempered and allow an unobstructed exchange of air, i.e. at least 15 cm free space on all sides. Also make sure that there is sufficient space for proper use of the device.
- Avoid opening the door unnecessarily.
- The refrigerator may only be connected to a properly installed power outlet. Do not plug another device into the same outlet.
- Before cleaning the bottle refrigerator, remove the plug from the socket, always on the plug housing and never on the cable.
- Clean the outside of the refrigerator with a slightly moistened cloth and inside additionally with a commercial cleaning agent. Use very little water and under no circumstances aggressive agents or a scouring sponge. The refrigerator must not be sprayed or cleaned with water, steam or high-pressure cleaners.
- Let the refrigerator dry and then rub everything with a soft, dry cloth.
- Do not place anything on the bottle fridge or flammable objects in it.
- Do not place too much in the refrigerator to leave enough space for air circulation.
- The ventilation slots on the refrigerator and on the back must not be blocked.
- Check the cable and plug regularly for damage. If something is damaged, the cable or plug must be replaced by a qualified specialist.
- must be replaced.
- Do not use extension cords or adapters.
- Do not let the power cord hang over sharp edges and keep it away from hot objects and open flames.
- Lay the cable in such a way that it cannot be pulled or tripped over unintentionally.



Reinigen Sie den Kühlschrank einmal vor gebrauch gründlich!

Clean the refrigerator thoroughly once before use!

INBETRIEBNAHME

- Nachdem Sie den Flaschenkühlschrank gereinigt haben stecken Sie den Stecker in die Steckdose und achten darauf, dass der Netzstecker zugänglich ist, damit der Kühlschrank im Notfall vom Stromnetz getrennt werden kann, und weil vor jeder Reinigung / Reparatur der Stecker gezogen werden muss. Ziehen Sie den Stecker immer nur am Steckergehäuse aus der Steckdose.
- Oben auf der Frontleiste ist das Bedienfeld. Darauf befindet sich in der Mitte die analoge Temperaturanzeige und links davon der Lichtschalter sowie rechts die Kontrolllampe.
- Im Innenraum des Kühlschranks ist oben ein Thermostat mit der Stufenangabe von 0 bis 7. Wenn Sie den Drehknebel auf 0 drehen, ist der Kühlschrank ausgeschaltet.
Bemerkung: Der Lüfter geht dann aber nicht aus.
- Von Stufe 1 bis 7 können Sie die gewünschte Temperatur einstellen, wobei die Stufe 7 die niedrigste Temperatur hat.
- Beachten Sie bei der Temperatureinstellung auch folgende Punkte:
 - 1.) Die Umgebungstemperatur
 - 2.) Ob die Türe oft oder nur ab und zu geöffnet wird
 - 3.) Wie viel Getränke im Kühlschrank gelagert und wie diese dort positioniert sind.
- Die Kontrolllampe leuchtet immer auf, sobald der Kühlschrank mit dem Stromnetz verbunden ist.
- Um den Kühlschrank komplett auszuschalten, müssen Sie ihn vom Netz trennen.

COMMISSIONING

- After you have cleaned the bottle refrigerator, plug the plug into the socket and make sure that the mains plug is accessible so that the refrigerator can be disconnected from the mains in an emergency and because the plug must be removed before each cleaning / repair. Always unplug the plug from the socket using the plug housing only.
- At the top of the front panel is the control panel. The analog temperature display is located in the middle, the light switch to the left and the control lamp to the right.
- Inside the refrigerator there is a thermostat at the top with a level from 0 to 7. If you turn the rotary knob to 0, the refrigerator is switched off.
Note: The fan will not turn off.
- From level 1 to 7 you can set the desired temperature, where level 7 has the lowest temperature.
- Please also note the following points when setting the temperature:
 - 1.) The ambient temperature
 - 2.) Whether the door is opened often or only occasionally
 - 3.) How many drinks are stored in the refrigerator and how they are positioned there.
- The indicator light always lights up as soon as the refrigerator is connected to the power supply.
- To completely switch off the refrigerator, you must disconnect it from the mains.



WARNUNG: VERLETZUNGSGEFAHR!

WARNING: RISK OF INJURY!

- Versuchen Sie niemals, Ihre Finger, Stäbchen, Schraubendreher oder andere dünne Gegenstände zwischen die Gitterstäbe des Kaltluft Gebläses zu stecken. Hinter dem Schutzgitter dreht sich ein Ventilator mit hoher Geschwindigkeit. Es besteht die Gefahr von Verletzungen, Stromschlägen und der Beschädigung oder einer Fehlfunktion des Gerätes.
- Never try to place your fingers, chopsticks, screwdrivers or other thin objects between the bars of the cold air blower. Behind the protective grille, a fan rotates at high speed. There is a risk of injury, electric shock and damage to or malfunction of the unit.

WECHSEL DES LEUCHTMITTELS IM INNENRAUM

Oben im Flaschenkühlschrank befindet sich die Innenbeleuchtung, welche durch eine Kunststoffabdeckung gesichert ist.

- Vor dem Wechsel der Lampe ziehen Sie den Netzstecker aus der Steckdose.
- Schrauben Sie die Kunststoffabdeckung ab, wechseln Sie die Lampe aus und schrauben Sie die Kunststoffabdeckung wieder davor.

LÄNGERES AUSSERBETRIEBSETZEN

Wenn Sie den Flaschenkühlschrank längere Zeit nicht benutzt wollen, sollten folgende Maßnahmen getroffen werden:.

- Stromzufuhr unterbrechen (Netzstecker ziehen)
- Den Kühlschrank sorgfältig reinigen, wie schon beschrieben.
- Im Innenraum die Möglichkeit der Luftzirkulation lassen, d.h. Türe etwas geöffnet halten.
- Den Flaschenkühlschrank evtl. mit einem luftdurchlässigen Stoff abdecken.

REINIGUNG

Wenn Sie den Flaschenkühlschrank längere Zeit nicht benutzt wollen, sollten folgende Maßnahmen getroffen werden:

- Aus hygienischen und funktionellen Gründen sollte der Kühlschrank regelmäßig gereinigt werden, . Reinigen Sie dann auch den Kondensator. Verschüttetes sollte immer sofort aufgewischt werden.
- Bei der Reinigung des Kondensators auf der Rückseite des Kühlschranks gehen Sie wie folgt vor: Bürsten Sie mit einer weichen Bürste den an der Oberfläche des Kondensators abgelagerten Staub ab und entfernen Sie ihn mit einem Staubsauger.
- Beachten Sie, dass vor jeder Reinigung der Kühlschrank vom Netz getrennt werden muss.

CHANGING THE LIGHT SOURCE IN THE INTERIOR

The interior lighting is located at the top of the bottle refrigerator and is secured by a plastic cover.

- Before replacing the lamp, unplug the power cord from the wall outlet.
- Unscrew the plastic cover, replace the lamp and screw the plastic cover back in front of it.

REMOVING THE DEVICE FROM SERVICE FOR A LONGER PERIOD OF TIME

If you do not want to use the bottle refrigerator for a long time, the following should be used measures are taken:

- Disconnect the power supply (pull out the mains plug)
- Carefully clean the refrigerator as already described.
- Leave the possibility of air circulation in the interior, i.e. keep the doors slightly open.
- If necessary, cover the bottle refrigerator with an air-permeable material.

CLEANING

If you do not want to use the bottle refrigerator for a long time, the following measures should be taken:

- For hygienic and functional reasons, the refrigerator should be cleaned regularly. Then also clean the capacitor. Spills should always be wiped up immediately.
- To clean the condenser on the back of the refrigerator, proceed as follows: Brush the dust deposited on the surface of the condenser with a soft brush and remove it with a vacuum cleaner.
- Please note that the refrigerator must be disconnected from the mains before each cleaning.



WARNUNG: VERLETZUNGS- FAHR!

- Wird das Gerät nicht gebraucht und an anderer Stelle zwischengelagert, so lagern Sie das Gerät nicht an einem Ort an dem Kinder spielen. Sorgen Sie dafür, dass die Türe nicht geschlossen werden kann. Dies minimiert das Risiko, dass ein Kind sich im Gerät einschließen könnte.

WARNING: DANGER OF INJURY!

- If the device is not used and stored elsewhere, do not store the device in a place where children are playing. Make sure that the door cannot be closed. This minimizes the risk of a child being locked up in the device.

STÖRUNGEN UND DEREN BEHEBUNG

Häufig können Störungen schnell behoben werden. Wir empfehlen Ihnen deshalb folgendes zu kontrollieren:

a) Wenn der Flaschenkühlschrank nicht funktioniert.

- Ist der Anschluss des Netzsteckers zur Steckdose korrekt?
- Ist das Stromkabel beschädigt? Wenn ja, lassen Sie es durch einen Fachmann erneuern.

b) Wenn die gewünschte Innentemperatur nicht erreicht wird.

- Ist die Temperatur richtig eingestellt?
- Befindet sich der Kühlschrank in der Abtauphase bzw. kurz danach?
- Ist der Verdampfer mit Eis bedeckt?
- Ist der Kondensator verstopft (z. B. durch Staub) oder zu wenig belüftet?
- Steht der Kühlschrank in der Nähe einer Wärmequelle oder ist die Luftzirkulation behindert?
- Schließt die Türe perfekt?

c) Wenn der Kühlschrank laut ist.

- Sehen Sie nach, ob im Innern des Kühlschranks lose Schrauben oder Muttern liegen.
- Ist der Kühlschrank gut ausgerichtet und steht stabil in Waage auf dem Boden?

Sollten die oben genannten Hinweise zu keinem Erfolg führen, trennen Sie das Gerät von der Stromversorgung, indem Sie den Netzstecker ziehen. Räumen Sie den Inhalt des Kühlschranks in einen anderen Kühlschrank oder ein hierfür geeignetes Behältnis. Wenden Sie sich an den Händler, von welchem Sie das Gerät gekauft haben und halten Sie folgende Informationen bereit:

1. Detaillierte Beschreibung der Fehlfunktion
2. Genaue Produktbezeichnung / Produktnummer
3. Seriennummer
4. Ihren Namen, Adresse und Telefonnummer
5. Datum des Kaufs
6. Gewünschten Termin für Servicebesuch

MALFUNCTIONS AND THEIR CORRECTION

Frequently malfunctions can be quickly rectified. We therefore recommend that you check the following:

a) If the bottle refrigerator does not work.

- Is the connection of the mains plug to the socket correct?
- Is the power cable damaged? If so, have it renewed by a specialist.

b) If the desired internal temperature is not reached.

- Is the temperature set correctly?
- Is the refrigerator in the defrosting phase or shortly afterwards?
- Is the evaporator covered with ice?
- Is the condenser clogged (e.g. by dust) or insufficiently ventilated?
- Is the refrigerator near a heat source or is the air circulation obstructed?
- Does the door close perfectly?

c) When the fridge is loud.

- Check whether there are loose screws or nuts inside the refrigerator.
- Is the refrigerator well aligned and is it stable on the floor?

If the above information does not lead to success, disconnect the unit from the power supply by unplugging the power cord. Place the contents of the fridge in another refrigerator or a suitable container. Contact the dealer from whom you purchased the device and have the following information ready:

1. detailed description of the malfunction
2. exact product description / product number
3. serial number
4. your name, address and telephone number
5. date of purchase
6. desired date for service visit



WARNUNG: GEFAHR DURCH ELEKTRISCHEN STROM!

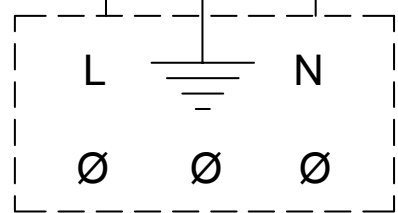
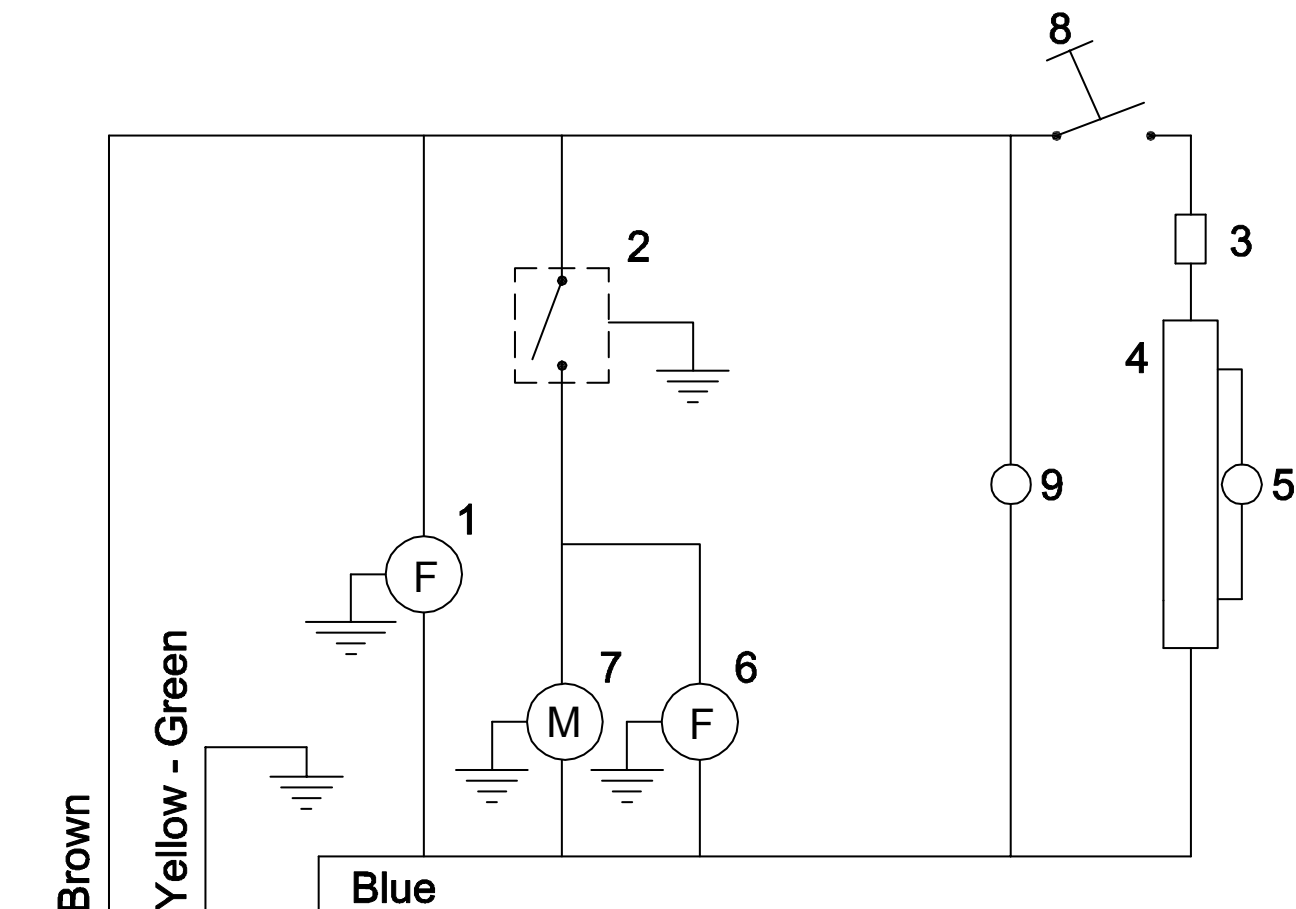
- Ein beschädigtes Gerät darf nicht benutzt werden! In diesem Falle trennen Sie das Gerät vom Stromnetz und wenden Sie sich an Ihren Fachhändler!
- Versuchen Sie nie, das Gerät selbst zu öffnen oder gar zu reparieren. - Es besteht Lebensgefahr!

WARNING: DANGER FROM ELECTRICAL CURRENT!

- A damaged device must not be used! In this case, disconnect the device from the power supply and contact your dealer!
- Never attempt to open or repair the unit yourself. There is a danger to life!

STROMPLAN / CIRCUIT DIAGRAM

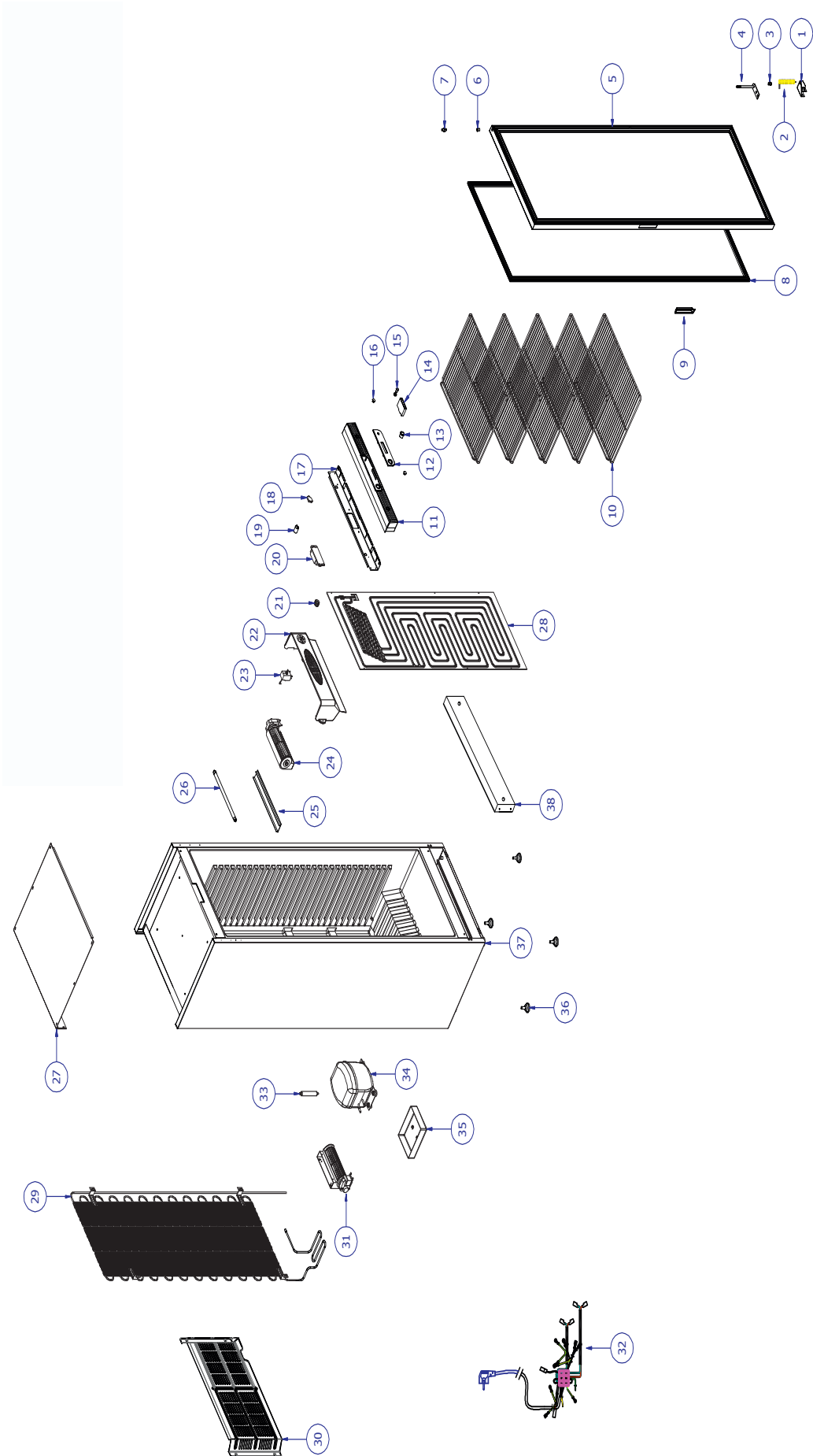
SC 390



220 - 240V AC 50Hz

- | | |
|-------------------|------------------|
| 1 - Ventilator | 1 - Fan |
| 2 - Thermostat | 2 - Thermostat |
| 3 - Traffo | 3 - Traffo |
| 4 - Leuchte | 4 - Lamp |
| 6 - Ventilator | 6 - Fan |
| 7 - Kompressor | 7 - Compressor |
| 8 - Lichtschalter | 8 - Light switch |
| 9 - Antriebslampe | 9 - Power Lamp |

EXPLOSIONSZEICHNUNG / EXPLODED VIEW



TEILENAME / PART NAME

NR. / NO.	NAME	NAME
1	Unteres Scharnier	Lower hinge
2	Unterer Gelenkbogen	Lower hinge arc
3	Unterer Scharnierschlitz	Lower hinge slot
4	Unterer Scharnierbolzen	Lower hinge pin
5	Tür	Door
6	Oberer Scharnierschlitz	Upper hinge slot
7	Oberer Scharnierbolzen	Upper hinge pin
8	Magnetische Dichtung	Magnetic gasket
9	Griff	Handle
10	Regal	Shelf
11	Bedienfeld	Control panel
12	Bedienfeld-Steckplatz	Control panel slot
13	Lichtschalter	Lighting switch
14	Analoges Thermometer	Analog thermometer
16	Leistungswarnleuchte	Power warning lamp
17	Verschlussstopfen	Bolt plug
18	Bedienfeldplatte	Control panel plate
19	Startplatz	Starter slot
20	Anlasser	Starter
21	Beleuchtung von Lampenvorschaltgeräten	Lighting of lamp ballast
22	Thermostatschieber	Thermostat slider
23	Lüfter Kunststoffschutz	Fan plastic protection
24	Thermostat	Thermostat
25	Innenradialventilator	internal radial fan
26	Fluoreszierende Schlitzabdeckung	Fluorescent slot cover
27	Fluoreszierendes Licht	Fluorescent light
28	Obere Schutzplatte	Upper protection plate
29	Verdampfer	Evaporator
30	Rückenkondensator	Back condenser
31	Heckklappen	Rear shutters
32	Externer Radialventilator	External radial fan
33	Kabelgruppe	Cable group
34	Trocknerfilter	Dryer filter
35	Kompressor	Compressor
36	Verdampfungsbehälter	Evaporation container
37	Schraubenspindelpumpe	Screw pump
38	Körper	Body
39	Gitter	Grille

TIPPS UND HINWEISE

Bei einem Stromausfall, öffnen Sie die Türe des Kühlschranks nur wenn unbedingt notwendig. Legen Sie während dieser Zeit keine neue, ungekühlte Ware nach.

Wenn der Kühlschrank für längere Zeit nicht genutzt wird, nehmen Sie alle Ware aus dem Kühlschrank und trennen Sie diesen von der Stromversorgung, indem Sie den Netzstecker ziehen.

Reinigen Sie den Innenraum und trocknen Sie diesen anschließend gut ab, um die Bildung von Gerüchen und Schimmel zu verhindern. Halten Sie die Türe danach offen, um sicherzustellen, dass sich im Innenraum keine Feuchtigkeit befindet oder entwickelt.

Wenn der Kühlschrank transportiert werden muss, trennen Sie diesen von der Stromversorgung, indem Sie den Netzstecker ziehen. Achten Sie beim Transport darauf, dass Stellfüße des Kühlschranks das Stromkabel nicht beschädigen und das diese beim Transport nirgendwo anstoßen.

Wird der Kühlschrank zwischengelagert, so, besorgen Sie sich ein kleines Stückchen Holz oder Ähnliches, welches Sie zwischen Kühlschrank Tür und Innenraum befestigen, um zu verhindern, dass die Türe komplett schließen kann!

VERPACKUNGS-ENTSORGUNG



Die Verpackungsmaterialien bitte entsprechend trennen und den zuständigen Sammelstellen zur Wiederverwertung und zur Umweltschonung zuführen.

GERÄTE-ENTSORGUNG



Hat das Gerät einmal ausgedient, dann entsorgen Sie dieses ordnungsgemäß an einer Sammelstelle für Elektrogeräte. Elektrogeräte gehören nicht in den Hausmüll.

Über Adressen und Öffnungszeiten von Sammelstellen informiert Sie Ihre zuständige Verwaltung. Nur so ist sichergestellt, dass Altgeräte fachgerecht entsorgt und verwertet werden. Vielen Dank!

TIPS AND INFORMATION

In the event of a power failure, only open the refrigerator door if absolutely necessary. Do not add any new, uncooled goods during this time.

If the refrigerator is not used for a longer period of time, remove all items from the refrigerator and disconnect it from the power supply by unplugging the power cord. Clean the interior and dry it thoroughly to prevent the formation of odours and mould. Then keep the door open to ensure that there is no moisture in the interior.

If the refrigerator needs to be transported, disconnect it from the power supply by unplugging the power cord. When transporting, make sure that the feet of the refrigerator do not damage the power cable and that they do not strike anywhere during transport.

If the refrigerator is stored temporarily, get yourself a small piece of wood or something similar, which you fasten between the fridge door and the interior to prevent the door from closing completely!

PACKAGING DISPOSAL

Please separate the packaging materials accordingly and return them to the responsible collection points for recycling and environmental housing.

DEVICE DISPOSAL

Once the appliance has been used up, dispose of it properly at a collection point for electrical appliances. Electrical appliances do not belong in household waste.

Your responsible administration will inform you about the addresses and opening hours of collection points. This is the only way to ensure that old appliances are properly disposed of and recycled. Thank you very much!

