



Betriebsanleitung MIXER / BLENDER

Modell JTC OMNIBLEND TM-767 (2 Liter)
Best.-Nr. 329-2010 *Best.-Nr. 329-2100*

instruction manual MIXER / BLENDER

Model JTC OMNIBLEND TM-767 (2 Liter)
Order-No. 329-2010 *Order-No. 329-2100*



TM -767 black



TM -767 pink

English Translation of
the original

Deutsch - Original

Sehr geehrter Kunde,

Vielen Dank, dass Sie sich für unseren Mixer / Blender entschieden haben. Wir hoffen, dass Sie mit unseren Semi-Professionellem Produkt viel Freude haben.

Der JTC Omniblend TM 767, ursprünglich gedacht für den professionellen Gastronomiebetrieb, etablierte sich in den letzten Jahren zu einem der beliebtesten Profi-Mixer im Haushaltsbereich. Aufgrund des extrem starken und leistungsfähigen Motors ermöglicht dir der JTC Omniblend ideal die Zubereitung von grünen Smoothies, Saucen, Pürees oder Crushed Ice.

Das Gerät liefern wir dir einsatzbereit mit dem dazugehörigen Material. Dazu gehört sowohl der BPA-freie und bruchresistente Tritanmixbehälter inkl. Deckel und Verschlussklappe sowie auch der BPA-freie Stößel zum Nachpressen des Mixgutes.

Der Mixbehälter umfasst ebenfalls das ausgeklügelte Messersystem mit sechs hochwertigen Stahlklingen. Die zwei nach unten geschwungenen Klingen verhindern das Festsetzen des Mixgutes am Behälterboden.

Nach der Nutzung des JTC Omniblend kannst du diesen kinderleicht reinigen. Fülle dazu den Tritanbehälter zu einem Drittel mit Wasser und füge einen Tropfen herkömmliches Spülmittel hinzu.

Starte nun den Blender für 30 Sekunden und spüle ihn dann aus. Sollten noch Faserreste vorhanden sein, entferne diese mit einem Spüllappen.

Der 2 Liter Behälter eignet sich besser für Trockenmixgut, da die Bodenfläche sowie der Durchmesser geringer sind und dadurch das Mixgut in direkten Kontakt mit den Messern gerät.

Saro übernimmt keine Garantie für unseren Mixer, wenn er für einen anderen Zweck als den, für den er bestimmt ist, verwendet wird.

Wir wünschen Ihnen viel Freude an Ihrem neuen SARO Mixer / Blender!

Dear customer,

Thank you for choosing our mixer / blender. We hope that you will enjoy our semi-professional product.

The JTC Omniblend TM 767, originally intended for professional restaurants, has become one of the most popular professional mixers in the household sector in recent years. Thanks to its extremely powerful and powerful engine, the JTC Omniblend is ideal for preparing green smoothies, sauces, purees or crushed ice.

We deliver the device ready for use with the corresponding material. This includes the BPA-free and break-resistant Tritan mixing container with lid and flap as well as the BPA-free tappet for pressing the mix.

The mixing container also includes the ingenious knife system with six high-quality steel blades. The two curved blades prevent the mix from sticking to the bottom of the container.

After using the JTC Omniblend you can clean it very easily. Fill one third of the tritan container with water and add a drop of detergent.

Now start the blender for 30 seconds and rinse it out. If there is still fibre residue, remove it with a dishcloth.

The 2 litre container is better suited for dry mix because the bottom and diameter are smaller and the mix comes into direct contact with the knives.

Saro makes no warranty on our mixer if it is used for any purpose other than that for which it is intended.

We hope you enjoy your new SARO Mixer / Blender!

INHALT / CONTENT

Einleitung / Introduction	2
Lieferumfang / Scope of delivery	2
Normen und Richtlinien / Standards and directives.....	2
Wichtiger Hinweis / Important note	2
Modell Übersicht / Technische Angaben	3
Symbolerklärung / Explanation of Symbols	3
Allgemeine Hinweise / General information.....	4
Sicherheitshinweise / Safety instructions.....	4
Sicherheitshinweise / Safety instructions.....	5
Auspacken, Lagerung, Transport / Unpacking, storage, transport	6
Bedienung / Operation.....	6
Explosionszeichnung / Exploded view	7
Stromplan / Circuit diagram	8
Anschluss / Connection	9
Reinigung / Wartung / Cleaning / Maintenance	9
Verpackungs-Entsorgung / Packagin disposal.....	9
Geräte-Entsorgung / Device disposal	9

EINLEITUNG

Bevor Sie dieses Gerät in Betrieb nehmen, lesen Sie diese Bedienungsanleitung sorgfältig und aufmerksam durch und beachten Sie die darin gegebenen Hinweise.

In dieser Bedienungsanleitung erhalten Sie Informationen zum Aufbau, zur Einrichtung, zum Betrieb, zur Wartung, zur Reinigung und zur etwaigen Entsorgung dieses Gerätes.

Diese Bedienungsanleitung ist Bestandteil des Gerätes und sollte, für alle Personen, die mit der Installation, dem Betrieb, der Reinigung oder der Wartung dieses Gerätes zu tun haben, jederzeit zugänglich, in der Nähe des Gerätes, aufbewahrt werden.

Bei der Weitergabe des Gerätes an Dritte, muss diese Bedienungsanleitung mitgegeben werden.

Abbildungen in dieser Anleitung können vom original Artikel abweichen. Technische Änderungen am Gerät behalten wir uns vor.

Bei Nichtbeachtung dieser Bedienungsanleitung ist die Sicherheit des Gerätes nicht mehr gewährleistet. Der Hersteller/Händler kann nicht verantwortlich gemacht werden für Schäden, die durch die Nichtbeachtung dieser Bedienungsanleitung entstehen.



Achtung! Dieser Mixer ist lediglich bestimmt, zu pürieren, mahlen, schroten und Eis zu crushen.

Attention! Attention! This blender is only intended to puree, grind, crush and crush ice.

LIEFERUMFANG

- 1 Grundsockel samt Motor
- 1 Stößel
- 1 Mixbehälter 2 Liter aus Tritan (BPA-frei)
- 1 Deckel mit verschließbarer Einfüllöffnung
- 1 Betriebsanleitung

NORMEN UND RICHTLINIEN

Das Gerät entspricht den aktuellen Normen und Richtlinien der EU.

Bei Bedarf lassen wir Ihnen die entsprechende Konformitätserklärung zukommen.

WICHTIGER HINWEIS

Die Sicherheitshinweise in dieser Gebrauchsanweisung sind mit entsprechenden Symbolen versehen. Diese weisen auf mögliche Gefahren hin. Die zugehörigen Informationen sind unbedingt zu lesen und zu beachten!

INTRODUCTION

Before commissioning this device, read these operating instructions carefully and attentively and observe the instructions contained therein.

These operating instructions provide you with information on the construction, setup, operation, maintenance, cleaning and possible disposal of this device.

These operating instructions are an integral part of the device and should be kept in the vicinity of the device, accessible to all persons involved in the installation, operation, cleaning or maintenance of this device at all times.

When passing on the device to third parties, these operating instructions must be provided.

Illustrations in this manual may differ from the original article. We reserve the right to make technical changes to the device.

Failure to observe these operating instructions will no longer guarantee the safety of the device.

The manufacturer/dealer cannot be held responsible for any damage caused by the use of Non-observance of these operating instructions will result.

SCOPE OF SUPPLY

- 1 basic base with motor
- 1 plunger
- 1 mixing container 2 litres of tritan (BPA-free)
- 1 lid with closable filling opening
- 1 operating manual

STANDARDS AND GUIDELINES

The device complies with the current EU standards and directives.

If required, we will send you the corresponding declaration of conformity.

IMPORTANT NOTICE

The safety instructions in these operating instructions are marked with appropriate symbols. These indicate possible dangers. The associated information must be read and observed!

TECHNISCHE ANGABEN /

MODELL	TM-767	TM-767
	black	pink
Bestell Nr. / Order No.	329-2010	329-2100
Abmessung / dimension	B 205 x T 230 x H 500	B 205 x T 230 x H 500
Inhalt (l) / Capacity (l)	2 Ltr	2 Ltr
Anschluss (V / Ph. / Hz / kW) Connection (V / Ph. / Hz / kW)	230 / 1 / 50 – 60 / 1,2	230 / 1 / 50 – 60 / 1,2
Gewicht (netto) / Weight (net)	4,30 kg	4,30 kg
Messerlaufrichtung blade direction	links	links
Stößel (Länge) / Plunger (length)	31 cm	31 cm
Messerleistung / blade performance	bis zu 1200 W	bis zu 1200 W
Motorleistung / engine performance	2240 W Höchstleistung	2240 W Höchstleistung
Pulsfunktion / pulse function	ja	ja
Material Gehäuse / material housing	Kunststoff	Kunststoff
Material Behälter Material of container	Tritan (BPA-Frei)	Tritan (BPA-Frei)
Material Messer / Material of blade	Edelstahl	Edelstahl
Doppelter Überlastungsschutz Double overload protection	ja	ja
Ein- / Ausschalter On / off switch	ja	ja
Drehregler / rotary controller	ja	ja
Kabellänge / cable's length	1,40 m	1,40 m
Farbe / colour	schwarz	pink
Optional	1,5 Liter-Behälter separat erhältlich. Best.-Nr.: 329-4010 1.5 liter container available separately. Order-No.: 329-4010	
EAN-Code	4017337 329021	4017337 034383

Technische Änderungen vorbehalten / Subject to technical modifications.

SYMBOLERKLÄRUNG / EXPLANATION OF SYMBOLS



WARNUNG!

Dieses Symbol kennzeichnet Gefahren, die zu Verletzungen führen können. Halten Sie die angegebenen Hinweise zur Arbeitssicherheit unbedingt genau ein und verhalten Sie sich in diesen Fällen besonders vorsichtig.

WARNING!

This symbol indicates dangers which can lead to injuries. It is imperative that you adhere strictly to the instructions given for occupational safety and in such cases be particularly careful.



WARNUNG: GEFAHR DURCH ELEKTRISCHEN STROM!

Dieses Symbol macht auf gefährliche Situationen durch elektrischen Strom aufmerksam. Bei Nichtbeachten der Sicherheitshinweise besteht Verletzungs- oder Lebensgefahr!

WARNING: DANGER FROM ELECTRIC SHOCK ELECTRICITY!

This symbol draws attention to dangerous situations caused by electric current. Failure to observe the safety instructions may result in injury or danger to life!



WARNUNG: SCHNITTVERLETZUNGEN

Dieses Symbol weist darauf hin, dass Gefahren aufgrund von scharfen Klingen und/oder Gegenständen für Körper und Gesundheit von Personen bestehen. Verletzungsgefahr bei Nichtbeachtung!

WARNING: Cutting injuries

This symbol indicates that there are dangers to the body and health of persons due to sharp blades and/or objects. Risk of injury if not observed!

ALLGEMEINE HINWEISE

- Vor der ersten Inbetriebnahme, lesen Sie diese Betriebsanleitung sorgfältig und beachten Sie die darin gegebenen Hinweise.
- Bewahren Sie diese Betriebsanleitung griffbereit, in der Nähe des Gerätes auf.
- Der Hersteller/Händler kann nicht verantwortlich gemacht werden für Schäden, die durch Nichtbeachtung dieser Bedienungsanleitung entstehen.
- Bei Nichtbeachtung dieser Bedienungsanleitung ist die Sicherheit des Gerätes nicht mehr gewährleistet.
- Bei der Weitergabe des Gerätes an Dritte muss diese Bedienungsanleitung mitgegeben werden.
- Dieses Gerät darf nicht von Kindern oder Personen mit eingeschränkten körperlichen, sensorischen oder geistigen Fähigkeiten bedient werden, da diese die Gefahren bei Benutzung von Elektrogeräten und/oder Kühlgeräten nicht erkennen und es zu Unfällen, Bränden, Explosionen oder Sachbeschädigungen kommen kann.
- Nach dem Auspacken des Gerätes vergewissern Sie sich, dass sich alles in einwandfreiem Zustand befindet. Sollten Sie Beschädigungen entdecken, so schließen Sie das Gerät nicht an, sondern benachrichtigen Sie Ihren Händler.
- Prüfen Sie, ob alle, im Lieferumfang angegebenen Komponenten, vorhanden sind. Sollte dem nicht so sein, benachrichtigen Sie Ihren Händler.
- Bewahren Sie die Verpackung des Gerätes auf. Nur in der Original Verpackung kann das Gerät sicher transportiert werden.
- Beachten Sie, dass alle Bestandteile der Verpackung (Plastikbeutel, Karton, Styroporsteile, usw.) Kinder gefährden können und deshalb nicht in deren Nähe gelagert werden dürfen.
- Benutzen Sie das Gerät nicht im Freien bei Regen!
- Bevor Sie das Gerät anschließen, vergewissern Sie sich, ob eine Schukosteckdose (mit Erdung) und ein 230 Volt-Anschluss vorliegen und dass dies mit den Angaben auf dem Typenschild übereinstimmt. Andere Stromarten können zur Überhitzung des Gerätes führen.
- Beachten Sie die für den Einsatzbereich geltenden Unfallverhütungsvorschriften und die allgemeinen Sicherheitsbestimmungen.
- Im Falle einer Störung und/oder Fehlfunktion schalten Sie das Gerät aus. Ziehen Sie den Netzstecker aus der Steckdose und benachrichtigen Sie Ihren Händler. Er wird die Reparatur mit Originalersatzteilen ausführen.

SICHERHEITSHINWEISE

- Falsche Bedienung und unsachgemäße Behandlung können zu Störungen am Gerät führen und zu Verletzungen des Benutzers.
- Beachten Sie die für den Einsatzbereich geltenden Unfallverhütungsvorschriften und die allgemeinen Sicherheitsbestimmungen.
- Bevor Sie den Mixer einschalten, überzeugen Sie sich, ob der Behälter richtig auf den Motorblock gesetzt ist, und ob sich der Deckel mit dem Deckeleinsatz (Kappe) auf dem Behälter befindet.
- Stellen Sie das Gerät nicht auf eine heiße Oberfläche.
- Von jeder Wärmequelle und direktem Sonnenlicht fernhalten.
- Bitte beachten Sie, dass unter der Lautstärke von über 70 dB bei längerer Nutzung (über 4 min) ein Hörschutz empfohlen wird.

ALLGEMEINE HINWEISE

- Before the first commissioning, please read these operating instructions carefully and observe the information given in them.
- Keep these operating instructions within easy reach near the unit.
- The manufacturer/dealer cannot be held responsible for damage caused by non-observance of these operating instructions.
- Failure to observe these operating instructions will no longer guarantee the safety of the device.
- When passing on the device to third parties, these operating instructions must be provided with the device.
- This device must not be operated by children or persons with limited physical, sensory or mental abilities, as they do not recognize the dangers of using electrical and/or refrigeration equipment and accidents, fires, explosions or damage to property can occur.
- After unpacking the device, make sure that everything is in perfect condition. If you discover any damage, do not connect the device, but contact your dealer.
- Check that all components specified in the scope of delivery are present. If this is not the case, contact your dealer.
- Keep the packaging of the device. The device can only be safely transported in its original packaging.
- Please note that all components of the packaging (plastic bags, cardboard, polystyrene parts, etc.) can endanger children and must therefore not be stored near them.
- Do not use the device outdoors in rain!
- Before connecting the device, make sure that there is a shockproof socket (with earthing) and a 230 volt connection and that this corresponds to the information on the type plate. Other types of current can cause the unit to overheat.
- Observe the accident prevention regulations applicable to the area of application and the general safety regulations.
- In the event of a fault and/or malfunction, switch off the device. Unplug the power cord from the wall outlet and contact your dealer. He will carry out the repair with original spare parts.

SAFETY INSTRUCTIONS

- Incorrect operation and improper handling can lead to malfunctions of the device and to injuries to the user.
- Observe the accident prevention regulations applicable to the area of application and the general safety regulations.
- Before turning on the mixer, make sure that the container is correctly placed on the engine block and that the lid with the lid insert (cap) is on the container.
- Do not place the unit on a hot surface.
- Keep away from any heat source and direct sunlight.
- Please note that hearing protection is recommended under a volume of over 70 dB for prolonged use (over 4 min).

SICHERHEITSHINWEISE

- Benutzen Sie das Gerät nicht, um große Eiswürfel oder Tiefgefrorenes zu zerkleinern.
- Benutzen Sie nur den mitgelieferten Behälter. Andere Behälter und Zubehörteile, die nicht zu diesem Gerät gehören, können zu Verletzungen führen.
- Geben Sie keine trockenen Zutaten in den Behälter, bevor das Gerät eingeschaltet ist.
- Achten Sie darauf, dass der Behälter während des Mixvorganges nur bis zu 2/3 seines Volumens gefüllt ist.
- Seien Sie vorsichtig, wenn Sie heiße Flüssigkeiten mischen wollen. Füllen Sie den Behälter nur bis zur 1-Liter-Markierung.
- Während des Betriebs muss der Deckel mit dem Deckeleinsatz (Kappe) auf dem Behälter sein.
- Wenn Sie das Gerät einschalten und auch während des Betriebs halten Sie eine Hand auf dem Behälter.
- Starten Sie den Mixer / Blender immer in der niedrigen Stufe.
- Beim Starten und Betreiben des Geräts halten Sie immer eine Hand auf dem Deckel. Die Füllmenge des Behälters ist 2 Liter. Der Deckel darf erst abgenommen werden, wenn das Gerät abgeschaltet ist und das Schneidewerkzeug sich nicht mehr dreht.
- Besondere Vorsicht ist geboten beim Mixen von heißen Flüssigkeiten. Seien Sie auch vorsichtig, wenn Sie Zutaten hineingeben.
- Erst wenn die Messer vollständig still stehen, darf der Behälter vom Motorblock genommen werden. Das gilt auch für den Behälterdeckel, der erst beim Stillstand der Messer abgenommen werden darf.
- Benutzen Sie das Gerät nur auf einem stabilen, ebenen und rutschfesten Untergrund.
- Wenn Sie den Netzstecker ziehen, ziehen Sie immer am Steckergehäuse und niemals am Kabel. Schalten Sie stets vorher das Gerät aus.
- Berühren Sie das Gerät, das Netzkabel und den Netzstecker nicht mit nassen Händen.
- Das Kabel darf nicht über Tischecken bzw. scharfe Kanten hängen.
- Überprüfen Sie regelmäßig das Kabel. Wenn es beschädigt ist, z. B. durch Quetschen, dann muss es von einem qualifizierten Fachmann ausgewechselt werden.
- Lassen Sie das Gerät während der Benutzung nicht unbeaufsichtigt. Seien Sie besonders vorsichtig, wenn Kinder in der Nähe sind, weil sie die Gefahren im Umgang mit Elektrogeräten nicht erkennen können.
- Versetzen Sie das Gerät nicht, wenn es in Betrieb ist.
- Gehen Sie nicht mit der Hand oder irgendwelchen Gegenständen in den Behälter, wenn das Gerät in Betrieb ist. Sie können sich schwer verletzen und außerdem einen Schaden am Gerät verursachen.
- Seien Sie vorsichtig mit der Messereinheit. Die Messer sind sehr scharf.
- Schalten Sie immer das Gerät aus und ziehen den Netzstecker aus der Steckdose, wenn Sie das Gerät reinigen wollen, wenn es repariert werden soll, wenn Sie es nicht brauchen oder wenn Sie die Messereinheit herausnehmen bzw. einsetzen wollen.
- Tauchen Sie das Gerät, das Netzkabel und den Netzstecker niemals in Wasser oder andere Flüssigkeiten. Es besteht Lebensgefahr durch Stromschlag!
- Reparaturen dürfen nur von einem qualifizierten Fachmann durchgeführt werden, und zwar mit Originalersatzteilen bzw. Ersatzteile, die der Hersteller empfiehlt. Versuchen Sie niemals, selber an dem Gerät Reparaturen auszuführen.
- Falls Sie das Gerät längere Zeit nicht benutzen möchten, ziehen Sie den Netzstecker aus der Steckdose und reinigen Sie das Gerät.

SAFETY INSTRUCTIONS

- Do not use the machine to crush large ice cubes or deep-frozen foods.
- Only use the supplied container. Other containers and accessories that are not part of this unit may result in personal injury.
- Do not put dry ingredients in the container until the unit is turned on.
- Make sure that the container is only filled up to 2/3 of its volume during the mixing process.
- Be careful when mixing hot liquids. Fill the container only up to the 1 litre mark.
- During operation, the lid with the lid insert (cap) must be on the container.
- If you switch the unit on and also during operation, hold one hand on the container.
- Always start the mixer / blender at the low level.
- When starting and operating the unit, always hold one hand on the lid. The capacity of the tank is 2 litres. The cover may only be removed when the unit is switched off and the cutting tool no longer rotates.
- Special care should be taken when mixing hot liquids. Also be careful when adding ingredients.
- Only when the knives have come to a complete standstill may the container be removed from the engine block. This also applies to the container lid, which may only be removed when the knives are at a standstill.
- Only use the device on a stable, level and non-slip surface.
- When unplugging the power plug, always pull on the plug housing and never on the cable. Always switch off the unit before using it.
- Do not touch the device, the power cord, or the power plug with wet hands.
- The cable must not hang over table corners or sharp edges.
- Check the cable regularly. If it is damaged, e.g. by crushing, then it must be replaced by a qualified specialist.
- Do not leave the unit unattended during use. Be especially careful when children are around because they cannot see the dangers of handling electrical appliances.
- Do not move the unit when it is in operation.
- Do not enter the container with your hand or any objects when the device is in operation. They can seriously injure themselves and also cause damage to the device.
- Be careful with the knife unit. The knives are very sharp.
- Always turn the power off and unplug the power cord from the wall outlet if you want to clean the unit, if it is to be repaired, if you do not need it, or if you want to remove or insert the knife unit.
- Do not immerse the equipment, power cord, or plug in water or any other liquid. There is danger to life by electric shock!
- Repairs may only be carried out by a qualified specialist, using original spare parts or spare parts recommended by the manufacturer. Never attempt to carry out repairs on the device yourself.
- If you do not intend to use the unit for a long period of time, unplug the power cord from the wall outlet and clean the unit.

AUSPACKEN

Vergewissern Sie sich, dass die Verpackung unbeschädigt ist. Das Gerät, als auch die Zubehörteile sind für den Transport geschützt und / oder fixiert. Nach dem Öffnen der Verpackung entfernen Sie das Verpackungsmaterial und etwaige Transportsicherungen, in Form von Klebebändern oder Kabelbindern.

Überprüfen sie dann die Vollständigkeit der Lieferung und vergewissern Sie sich, dass weder das Gerät, noch das Zubehör, Beschädigungen aufweist.

Bewahren Sie die Verpackung des Gerätes auf. Nur in der Original Verpackung kann das Gerät sicher transportiert werden. Falls eine Aufbewahrung der Verpackung nicht möglich ist, trennen Sie die verschiedenen Verpackungsmaterialien und liefern Sie diese bei der nächstgelegenen Sammelstelle zur sachgemäßen Entsorgung ab.

Beachten Sie, dass alle Bestandteile der Verpackung (Plastikbeutel, Karton, Styroporsteile, usw.) Kinder gefährden können und deshalb nicht in deren Nähe gelagert werden dürfen.

Obwohl das Gerät von innen gereinigt wurde, bevor es versendet wurde, ist es räumlich, den Innenraum noch einmal zu reinigen, bevor Sie diesen mit Ware füllen.

Bei längerer Nichtbenutzung des Gerätes säubern Sie dieses (Siehe unter Reinigung) und verpacken das Gerät am besten in seinem Originalkarton.

Bewahren Sie das nicht benötigte Gerät an einem trockenen Ort auf. Direkte Sonneneinstrahlung, Hitze und Staub dabei vermeiden!

BEDIENUNG

- Bevor Sie den Mixer / Blender zum ersten Mal gebrauchen, reinigen Sie alle Teile gründlich mit einem milden handelsüblichen Reinigungsmittel (s. unter Reinigung).
- Kontrollieren Sie, ob der Ein-/Ausschalter auf OFF (AUS) steht
- Stecken Sie den Stecker in die Steckdose.
- Setzen Sie den Behälter mit dem Mixgut auf den Motorblock. Achten Sie darauf, dass mindestens soviel im Becher ist, dass die Messer bedeckt sind.
- Füllen Sie die zu mixenden Produkte ein und setzen Sie den Deckel wieder darauf. Während des Betriebs halten Sie stets eine Hand auf dem Behälter.
- Grundsätzlich sollen zuerst Flüssigkeiten und etwas später feste Speisen in den Behälter gegeben werden. Während des Betriebs muss immer ein wenig Flüssigkeit im Behälter sein, insbesondere, wenn Sie Eiswürfel, jedoch keine großen, zerkleinern wollen.
- Obst, Gemüse, Fleisch usw., welches im Behälter bearbeitet werden soll, muss vorher klein geschnitten werden. Die Stücke sollten nicht größer sein als ungefähr 2 cm.
- Füllen Sie den Behälter nicht komplett voll. Geben Sie die Lebensmittel in kleinen Mengen nach und nach zur Bearbeitung in den Behälter.
- Setzen Sie den Deckel mit dem Deckeleinsatz (Kappe) korrekt auf den Behälter.
- Den Stößel können Sie benutzen, nachdem Sie den Deckeleinsatz entfernt haben. Führen Sie ihn durch die Öffnung in der Deckelmitte. Gehen Sie niemals während des Betriebs mit dem Stößel oder irgendeinem anderen Gegenstand direkt in den Behälter, sondern immer nur mit dem Stößel durch die Deckelmitte.
- Schalten Sie das Gerät ein, indem Sie den An-/Ausschalter (33) betätigen.
- Starten Sie den Mixer / Blender immer in der niedrigen Stufe.

UNPACK

Make sure that the packaging is undamaged. The device as well as the accessories are protected and / or fixed for transport. After opening the packaging, remove the packaging material and any transport securing devices in the form of adhesive tapes or cable ties.

Then check the completeness of the delivery and make sure that neither the device nor the accessories are damaged.

Keep the packaging of the device. The device can only be safely transported in its original packaging. If it is not possible to store the packaging, separate the various packaging materials and deliver them to the nearest collection point for proper disposal.

Please note that all components of the packaging (plastic bags, cardboard, polystyrene parts, etc.) can endanger children and must therefore not be stored near them. Although the unit has been cleaned from the inside before it is shipped, it is quick to clean the interior again before you fill it with goods.

If the device is not used for a longer period of time, clean it (see under Cleaning) and pack the device in its original carton.

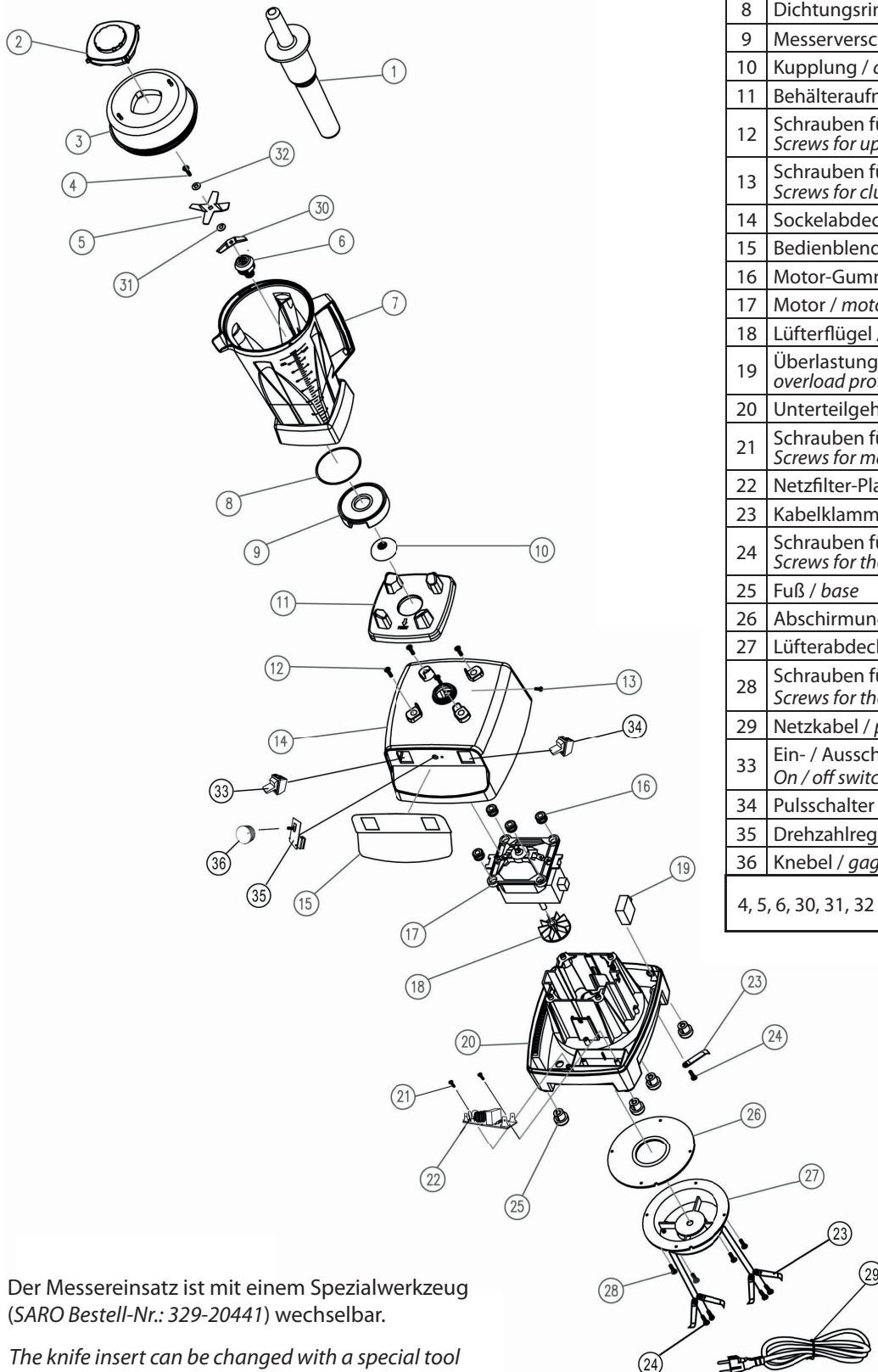
Store the unused unit in a dry place. Avoid direct sunlight, heat and dust!

OPERATION

- Before using the mixer / blender for the first time, clean all parts thoroughly with a mild commercial cleaning agent (see under Cleaning).
- Check that the on/off switch is set to OFF
- Insert the plug into the socket.
- Place the container with the mix on the engine block. Make sure that there is at least enough in the cup to cover the knives.
- Fill in the products to be mixed and put the lid back on. During operation, always hold one hand on the container.
- As a rule, liquids should be placed in the container first and then solid food a little later. During operation, there must always be a little liquid in the container, especially if you want to crush ice cubes but not large ones.
- Fruit, vegetables, meat, etc., which is to be processed in the container, must first be cut into small pieces. The pieces should not be larger than about 2 cm.
- Do not fill the container completely. Gradually add small quantities of food to the container for processing.
- Place the lid with the lid insert (cap) correctly on the container.
- You can use the ram after removing the lid insert. Guide it through the opening in the middle of the cover. Never enter the container directly with the plunger or any other object during operation, but always with the plunger through the centre of the lid.
- Switch the unit on by pressing the on/off switch (33). Always start the mixer / blender at the low level.

EXPLOSIONSZEICHNUNG / EXPLODED VIEW

JTC OMNIBLEND TM-767



	BESCHREIBUNG / DESCRIPTION	Stk.
1	Stößel / tappet	1
2	Deckeleinsatz / lid insert	1
3	Deckel / lid	1
7	Behälter / bins	1
8	Dichtungsring / packing ring	1
9	Messerverschraubung / blade fitting	1
10	Kupplung / coupler	1
11	Behälteraufnahme / container receptacle	1
12	Schrauben für Gehäuseoberteil Screws for upper part of housing	4
13	Schrauben für Kupplungsdeckel Screws for clutch cover	1
14	Sockelabdeckung / base cover	1
15	Bedienblende / operating panel	1
16	Motor-Gummiauflage / Motor rubber pad	4
17	Motor / motor	1
18	Lüfterflügel / fan blades	1
19	Überlastungsschutzschalter overload protection switch	1
20	Unterteilgehäuse / lower part housing	1
21	Schrauben für Netzfilter-Platinen Screws for mains filter boards	2
22	Netzfilter-Platine / Line-filter board	1
23	Kabelklammer / cable bracket	5
24	Schrauben für den Kabelklammer ø 3 x 10 Screws for the cable clamp ø 3 x 10	5
25	Fuß / base	4
26	Abschirmung / shielding	1
27	Lüfterabdeckung / fan cover	1
28	Schrauben für Lüfterabdeckung Screws for the cable clamp ø 3 x 10	4
29	Netzkabel / power cords	1
33	Ein- / Ausschalter On / off switch	1
34	Pulsschalter / pulse switch	1
35	Drehzahlregler / speed controller	1
36	Knebel / gag	1
4, 5, 6, 30, 31, 32	Messerkomplettsatz Knife complete set	

Der Messereinsatz ist mit einem Spezialwerkzeug (SARO Bestell-Nr.: 329-20441) wechselbar.

The knife insert can be changed with a special tool (SARO order no.: 329-20441).

ANSCHLUSS

Schließen Sie das Gerät nur an eine Schutzkontaktsteckdose mit Erdung und einem 230 Volt Anschluss.

Bevor Sie das Gerät anschließen, vergewissern Sie sich, dass die Spannung und die Frequenz der Strom-versorgung mit den Angaben auf dem Typenschild übereinstimmen! Andere Spannungen können zur Überhitzung des Gerätes führen!

CONNECTION

Connect the device only to a grounded safety socket and a 230 volt connection.

Before connecting the device, make sure that the voltage and frequency of the power supply correspond to the information on the type plate! Other voltages can lead to overheating of the device!

REINIGUNG / WARTUNG

- Der Mixer / Bender sollte nach jedem Gebrauch gereinigt werden. Man vermeidet dadurch, dass sich Lebensmittlrückstände an dem Behälter, am Deckel oder an den Messern festsetzen.
- Vor jeder Reinigung schalten Sie das Gerät aus und ziehen den Stecker aus der Steckdose.
- Geben Sie etwas warmes Wasser mit einem milden Spülmittel in den Behälter und lassen das Gerät 10 Sekunden laufen. Danach schalten Sie das Gerät aus, nehmen den Behälter ab, spülen ihn mit warmem Wasser durch und drehen ihn zum Trocknen um.
- Reinigen Sie den Behälter nicht in der Spülmaschine, da das Wasser bzw. Salz in der Spülmaschine die Dichtung des Messerantriebes angreift. Ebenfalls kann sich der Behälter durch zu hohe Temperaturen verformen.
- Den Motorblock reinigen Sie mit einem warm-feuchten Tuch und etwas Reinigungsmittel und trocknen ihn ab.

CLEANING / MAINTENANCE

- The mixer / bender should be cleaned after each use. This prevents food residues from accumulating on the container, on the lid or on the knives.
- Before each cleaning, switch off the unit and unplug it from the socket.
- Put some warm water with a mild detergent in the container and let the machine run for 10 seconds. Then switch the unit off, remove the container, rinse it with warm water and turn it over to dry.
- Do not clean the container in the dishwasher, as the water or salt in the dishwasher will attack the seal of the knife drive. The container may also be deformed by excessive temperatures.
- Clean the engine block with a warm, damp cloth and a little cleaning agent and dry it.

VERPACKUNGS-ENTSORGUNG



Die Verpackungsmaterialien bitte entsprechend trennen und den zuständigen Sammelstellen zur Wiederverwertung und zur Umweltschöpfung zuführen.

PACKAGING DISPOSAL

Please separate the packaging materials accordingly and return them to the responsible collection points for recycling and environmental housing.

GERÄTE-ENTSORGUNG



Hat das Gerät einmal ausgedient, dann entsorgen Sie dieses ordnungsgemäß an einer Sammelstelle für Elektrogeräte. Elektrogeräte gehören nicht in den Hausmüll.

Über Adressen und Öffnungszeiten von Sammelstellen informiert Sie Ihre zuständige Verwaltung. Nur so ist sichergestellt, dass Altgeräte fachgerecht entsorgt und verwertet werden. Vielen Dank!

DEVICE DISPOSAL

Once the appliance has been used up, dispose of it properly at a collection point for electrical appliances. Electrical appliances do not belong in household waste.

Your responsible administration will inform you about the addresses and opening hours of collection points. This is the only way to ensure that old appliances are properly disposed of and recycled. Thank you very much!

CE